



Porin kaupunki

Mäntyluoto-Tahkoluoto JKPP

Kaupunginosien Tahkoluoto (73.), Isokatava (74.), Vähäkatava (75.), Tyltty (76.), Kirrinsanta (66.) ja Mäntyluoto (65.) 1. asemakaava ja asemakaavan muutos 609 1774

EHDOTUSVAIHE

ASEMAKAAVAN SELOSTUS

Pori kaavoitusyksikkö	14.2.2025
Asemakaavan tunnus	609 1774
Asemakaavan diaari	PRIDno-2023-4415
Vireilletulo	14.12.2023
Luonnos nähtävillä	18.12-14.1.2024
KH asettanut näht.	[n.n.2025]
Ehdotus nähtävänä	[n.n-n.n.2025]
KH/KV hyväksynyt	
Lainvoimainen	



Sisällysluettelo

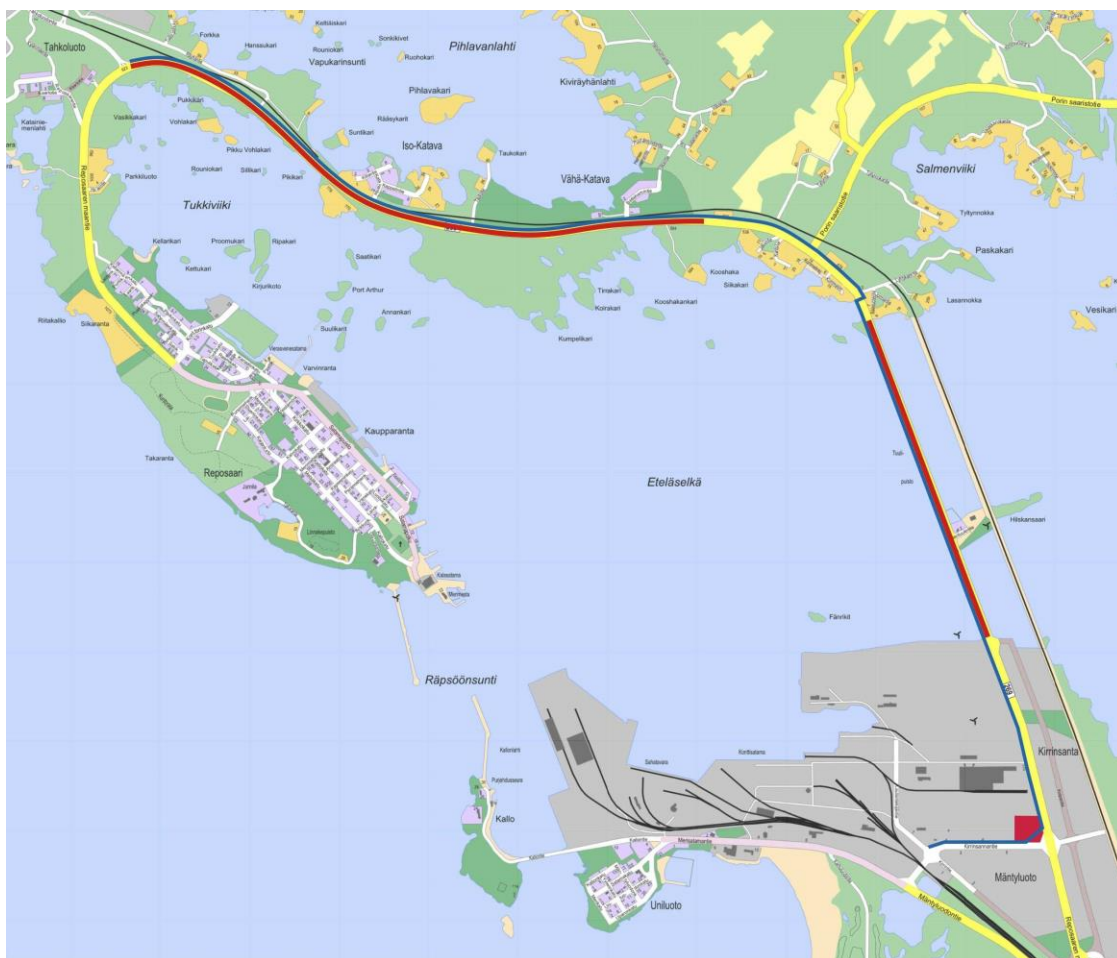
MÄNTYLUOTO-TAHKOLUOTO JKPP, 1. ASEMAKAAVA JA ASEMAKAAVAN MUUTOS 609 1774

1.	PERUS- JA TUNNISTETIEDOT.....	4
1.1.	Tunnistetiedot.....	4
1.2.	Kaava-alueen sijainti.....	5
1.3.	Kaavan nimi ja tarkoitus.....	5
1.4.	Luettelo selostuksen liiteasiakirjoista.....	5
1.5.	Luettelo muista kaavaa koskevista lähdemateriaaleista.....	5
2.	TIIVISTELMÄ.....	6
2.1.	Kaavaprosessin vaiheet.....	6
2.2.	Asemakaava ja asemakaavan muutos.....	6
2.3.	Asemakaavan toteuttaminen.....	7
3.	LÄHTÖKOHDAT.....	7
3.1.	Selvitys suunnittelualueen oloista.....	7
3.1.1.	Luonnonympäristö.....	10
3.1.2.	Rakennettu ympäristö.....	10
3.1.3.	Maanomistus.....	10
3.2.	Suunnittelutilanne.....	11
3.2.1.	Kaava-alueita koskevat suunnitelmat, päätökset ja selvitykset.....	11
4.	ASEMAKAAVAN SUUNNITTELUN VAIHEET.....	15
4.1.	Asemakaavan suunnittelun tarve.....	15
4.2.	Suunnittelun käynnistäminen ja sitä koskevat päätökset.....	15
4.3.	Osallistuminen ja yhteistyö.....	16
4.3.1.	Osalliset.....	16
4.3.2.	Vireilletulo ja asemakaavaluonnos.....	16
4.3.3.	Osallistuminen ja vuorovaikutusmenettelyt.....	16
4.3.4.	Viranomaisyhteistyö.....	17
4.4.	Asemakaavan tavoitteet.....	17
4.4.1.	Lähtökohta-aineiston antamat tavoitteet.....	17
4.4.2.	Prosessin aikana syntyneet tavoitteet, tavoitteiden tarkentuminen.....	17
5.	ASEMAKAAVAN KUVAUS.....	17
5.1.	Kaavan rakenne ja mitoitus.....	17
5.2.	Ympäristön laatua koskevien tavoitteiden toteutuminen.....	17
5.3.	Aluevaraukset.....	18
5.3.1.	Liikennealueet ja muut alueet.....	18

5.4.	Kaavan vaikutukset	18
5.4.1.	Vaikutukset rakennettuun ympäristöön	18
5.4.2.	Vaikutukset luontoon ja luonnonympäristöön	18
5.4.3.	Muut vaikutukset	18
5.5.	Kaavamerkinnot ja -määräykset	19
5.6.	Nimistö	19
6.	<i>ASEMAKAAVAN TOTEUTUS</i>	19
6.1.	Toteutusta ohjaavat ja havainnollistavat suunnitelmat	19
6.2.	Toteuttaminen ja ajoitus	19

LIITTEET

[Hakasuluissa olevat kohdat täydentyvät myöhemmin]



Asemakaava- ja kaavamutosalueet (punainen viiva ja -alue) ja suunniteltu kevyen liikenteen väylä (sininen viiva)

1. PERUS- JA TUNNISTETIEDOT

1.1. Tunnistetiedot

Asemakaava koskee:

Porin kaupungin
Reposaaren maantie, Eteläselkä

Asemakaavan muutos koskee:

Porin kaupungin
Mäntyluoto 65. kaupunginosan
Korttelia: 4 (osa)
Tahkoluoto 73., Isokatava 74., Vähäkatava 75., Tyltty 76., Kirrinsanta 66. ja Mäntyluoto 65. kaupunginosien kauttakulku- tai sisääntulotietä (LT), rautatiealuetta (LR), suojaviheraluetta (EV) ja vesialuetta (W)

Asemakaavalla muodostuu:

Porin kaupungin
Kirrinsanta 66. ja Tyltty 76. kaupunginosan

Yleisen tien aluetta (LT)

Asemakaavan muutoksella muodostuu:

Porin kaupungin

Mäntyluoto 65. kaupunginosan

Kortteli: 4 (osa)

Kirransanta 66. kaupunginosan

Katua: Kirransannantie (osa)

Tahkoluoto 73., Isokatava 74., Vähäkatava 75., Tyltty 76. ja Kirransanta 66. kaupunginosien

Yleisen tien aluetta (LT)

Asemakaavan vireilletulo:

Asemakaava laaditaan Porin kaupungin aloitteesta.

Asemakaavan vireilletulosta sekä osallistumis- ja arviointisuunnitelman ja kaavaluonnoksen nähtävilläolosta kuulutettiin lehdissä ja kirjeitse osallisille 13.12.2023.

Kaavan laatija:

Porin kaupunkisuunnittelu, kaavoitusarkkitehti Mirko Laurinen.

1.2. Kaava-alueen sijainti

Reposaaren maantie (st 269), Pori.

1.3. Kaavan nimi ja tarkoitus

Mäntyluoto-Tahkoluoto JKPP

Kaupunginosien Tahkoluoto (73.), Isokatava (74.), Vähäkatava (75.), Tyltty (76.), Kirransanta (66.) ja Mäntyluoto (65.) 1. asemakaava ja asemakaavan muutos 609 1774

Asemakaavassa ja -kaavamuutoksessa laajennetaan Reposaaren maantien asemakaavan mukaista yleisen tien aluetta (LT) siten, että sille voidaan toteuttaa uusi jalankulku- ja pyöräilyväylä (JKPP).

1.4. Luettelo selostuksen liiteasiakirjoista

1. Asemakaavan seurantalomake
2. Ote ajantasa-asemakaavasta
3. Asemakaavaehdotus, kaavamerkinnot ja -määräykset (kolme kaavakarttaa)
4. Osallistumis- ja arviointisuunnitelma (OAS)
5. JKPP-väylän viitasammakko- ja liito-oravaselvitys 2023, Sweco Finland Oy 2024
6. JKPP-väylän kasvillisuus- ja linnustoselvitys 2024, Sweco Finland Oy 2024
7. Asemakaavan palauteraportti

1.5. Luettelo muista kaavaa koskevista lähdemateriaaleista

1. Tahkoluoto-Mäntyluoto JKPP-väylän esiselvitys. Ramboll Finland 2022
2. Tiesuunnitelma, Tahkoluoto-Mäntyluoto JKPP, insinööritoimisto Kolmostie Oy 2024 (esikopio 28.6.2024)

2. TIIVISTELMÄ

2.1. Kaavaprosessin vaiheet

- Kuulutus, vireilletulo ja kaavaluonnoksen nähtävilläolo SK, SV, www.pori.fi: 13.12.2023
- Osallistumis- ja arviointisuunnitelman ja kaavaluonnoksen nähtävilläolo: 14.12. - 25.12.2023
- Kaavaehdotuksen käsittely, kaupunginhallitus [n.n.2025]
- Kuulutus ehdotusvaiheen nähtävänäolosta, SK, SV, www.pori.fi
- Ehdotusvaiheen nähtävilläolo 30 vrk [n.n - n.n.2025]
- Ehdotusvaiheen muistutusten ja lausuntojen arviointi
- Asemakaavan hyväksyminen (KV)
- Asemakaava lainvoimainen

Asemakaava ja asemakaavan muutos on laadittu Porin kaupungin aloitteesta.

Lähialueen asukkaille ja muille osallisille väylähankkeen tavoitteita ja esiselvitystä esiteltiin yleisötilaisuudessa 24.1.2023. JKPP-väylän tiesuunnitelmaa esiteltiin yleisötilaisuudessa 23.5.2024. 5.12.2023 Päivätystä osallistumis- ja arviointisuunnitelmasta ja kaavaluonnoksesta saatiin lausunnot Varsinais-Suomen ELY-keskukselta, Satakuntaliitolta, Väylävirastolta, Porin kaupungin elinvoima- ja ympäristötoimialalta, Satakunnan Museolta ja DNA Oyj:ltä.

Asemakaavan suunnittelualueetta on laajennettu luonnosvaiheen jälkeen koskemaan Mäntyluodon (65.) kaupunginosan korttelia 4 (T-14).

Väylähankkeen ja asemakaavan tavoitteita selvitettiin v. 2022 yhteistyössä Varsinais-Suomen ELY-keskuksen ja Ramboll Finland Oy:n kanssa. Hankkeen esiselvitys valmistui 30.12.2022.

Asemakaava ja asemakaavan muutos perustuu JKPP-väylän 28.6.2024 päivättyyn tiesuunnitelman esikopioon. Tiesuunnitelman on tilannut Varsinais-Suomen ELY-keskus.

2.2. Asemakaava ja asemakaavan muutos

Porin Mäntyluodon ja Tahkoluodon välille suunnitellaan n. 8,5 km pituista jalankulku- ja pyöräilyväylää (JKPP). Väylä sijoittuu Reposaaren maantien (st 269) ja Kirrinsannantien viereen. Suunniteltava yhteysväli sisältää kaksi siltaosuutta (Reposaaren silta ja Kappelinsalmen silta). Asemakaava ja asemakaavan muutos laaditaan n. 5,6 km pituisille osuuksille väylästä. JKPP-väylä parantaa liikenneturvallisuutta välillä Mäntyluoto-Tahkoluoto ja toimii Tahkoluodon sataman varatieyhteytenä. Lisäksi väylällä on merkitystä Meri-Porin ja Reposaaren matkailun kannalta.

Tahkoluodon ja Lampaluodon välisellä osuudella JKPP-väylä sijoittuu Reposaaren maantien pohjoispuolelle. Asemakaavan muutos laaditaan tieosuudelle, jolla kevyen liikenteen väylä ei sovi nykyisten asemakaavojen mukaisille yleisen tien alueille (LT). Liikennealueen laajentamistarve asemakaavassa on n. 5...15 metriä. Muutokset kaventavat hieman nykyisiä suojaviheralueita (EV) ja Mäntyluodon radan rautatiealuetta (LR). Uutta asemakaavaa muodostuu Reposaaren pengertien länsipuolelle, jossa asemakaavan LT-alue laajenee hieman merelle päin.

Asemakaavassa ja asemakaavan muutoksessa tarkasteltava alue sivuaa Reposaaren siltaa reunustavia merenlahtia sekä Iso- ja Vähäkatavan tervaleppäkorpia. Suunniteltavan kevyen liikenteen väylän vieressä sijaitsevat ja sen suunnittelua rajoittavat myös Gasum Oy:n LNG-terminaalilta lähtevä kaasuputki sekä Mäntyluodon rata. JKPP-väylän sijainti valittiin

esiselvitysvaiheessa siten, ettei sen toteuttamisella ole vaikutuksia em. tervaleppäkorpiin tai kaasuputkeen.

Asemakaava ja kaavamuutos perustuvat v. 2022 laadittuun esiselvitykseen, jossa JKPP-väylän linjaus on alustavasti esitetty sekä v. 2024 valmistuneeseen tiesuunnitelmaan. Väylän tiesuunnitelman laadinta käynnistettiin Varsinais-Suomen ELY-keskuksen toimesta v. 2023 ja sen suunnittelusta vastasi insinööritoimisto Kolmostie Oy.

Suunniteltavan väylän varrelle sijoittuu noin kilometrin mittainen asemakaavoittamaton osuus Lampaluodon eteläpuolella, jolla sijaitsee runsaasti ranta-asutusta. Tälle osuudelle ei laadita asemakaavaa tai asemakaavan muutosta, vaan väylän sijoittaminen ratkaistaan tiesuunnitteluprosessissa. Samoin Mäntyluodossa JKPP-väylä sopii enimmäkseen maantien LT-alueelle ja Kirrinsannantien katualueelle. Kaavamuutos laaditaan Mäntyluodossa ainoastaan Kirrinsannantien ja Reposaaren maantien risteuksen teollisuustontille, jossa kaavamuutoksella mahdollistetaan muuntamorakennuksen säilyttäminen nykyisellä paikallaan.

2.3. Asemakaavan toteuttaminen

Asemakaavan toteutus voi alkaa kaavan saatua lainvoiman.

Asemakaava-alueella on yksityistä maanomistusta Reposaaren maantien penkeröidyn osuuden länsipuolella (tila 609-401-14-17 Rantala).

3. LÄHTÖKOHDAT

3.1. Selvitys suunnittelualueen oloista

Suunnittelualue on maantien reuna-alueita. Nopeusrajoitus suunnittelualueella on pääosin 80 km/h, Reposaaren sillalla 40 km/h.

Yhteysväliillä on melko paljon raskasta liikennettä. Vuonna 2021 Mäntyluodon ja Reposaaren välillä liikkui vuorokaudessa keskimäärin noin 1600-2400 ajoneuvoa, joista noin 100-320 oli raskaita ajoneuvoja. Liikenne-ennuste vuodelle 2040 on 2200-2500 ajoneuvoa Mäntyluodon ja Tahkoluodon välillä. Liikenne-ennusteeseen eivät sisälly Meri-Poriin suunnitteilla olevat teollisuushankkeet (Critical Metalsin, BioEnergon, Peittoon kiertotalousalueen hankkeet ja Kirrinsannan tekeillä oleva T/kem-kaava ja Mäntyluodon teollisuusasemakaavat).

JKPP-väylän sijoittamiseen vaikuttavat Reposaaren sillalla 110 kV ilmajohto ja Lampaluodon ja Tahkoluodon välillä Gasum Oy:n kaasuputki. Tahkoluodon ja Kaanaan välille on lisäksi suunnitteilla 2x110 kV voimajohto, pitkälti samaan maastokäytävään JKPP-väylän kanssa. Tahkoluodon ja Lampaluodon välillä johto on tarkoitus toteuttaa maakaapelina JKPP-väylän ja Reposaaren maantien yhteyteen. Asemakaavaa laadittaessa v.2024 neuvoteltiin kaapelin toteuttajan (Pori Energia Sähköverkot Oy) kanssa. Maakaapelin toteuttaja on sovittanut suunnitelmansa laadittuun JKPP-väylän tiesuunnitelmaan, ja kaapelin sijainti on osoitettu asemakaavakartalla.



Reposaaren maantie Mäntyluodossa ja Reposaaren silta.



Vähäkatava. Oik. Reposaaren maantien ja Mäntyluoto-Tahkoluoto radan välialuetta Betlehemintien risteyksessä.



Suunnittelualueen mäntyjä. Oik. Mäntyluoto-Tahkoluoto rata.



Näkymä kohti Kappelinsalmea. Suunniteltu JKPP-väylä sijoittuu maantien ja radan välialueelle.



Kappelinsalmen silta.

3.1.1. Luonnonympäristö

Kts. liitteet

4. JKPP-väylän viitasammakko- ja liito-oravaselvitys 2023, Sweco Finland Oy 2024
5. JKPP-väylän kasvillisuus- ja linnustonselvitys 2024, Sweco Finland Oy 2024

Hankkeen luontoselvitykset on laadittu tiesuunnitelman yhteydessä asemakaavatasoisina. Selvityksiin sisältyivät kasvillisuuden lisäksi linnustoa, viitasammakkoa ja liito-oravaa koskevat selvitykset.

Suunnittelualue on pääosin ihmisen muokkaamaa ja sen kasvillisuus koostuu tavanomaisesta tienvarsikasvillisuudesta. Reposaaaren maantien meripenkere on louhetäyttöä. Huomionarvoisin selvityksissä todettu kasvilaji oli Reposaaaren sillan pielessä pienenä esiintymänä todettu keltamatarra. Isokattavassa ja Vähäkattavassa on laajoja tervaleppäkorpia suunnittelualueen eteläpuolella. Kevyen liikenteen väylä ja asemakaavan LT-alueen laajennus sijoittuvat näistä katsoen maantien vastakkaiselle puolelle, eikä asemakaavan toteutumisella ole vaikutusta tervaleppäkorpisiin.

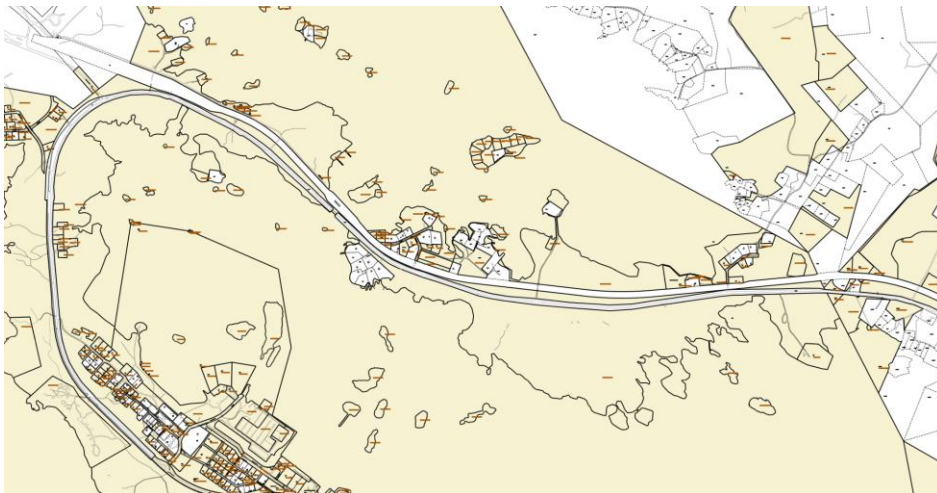
3.1.2. Rakennettu ympäristö ja muinaismuistot

Asemakaavan suunnittelualueella sijaitsee yksi rakennus, muuntamo Kirrinsannantien ja Reposaaaren maantien risteyksessä. Muu osa suunnittelualueesta on tie- ja rata-alueita suojaviheralueineen.

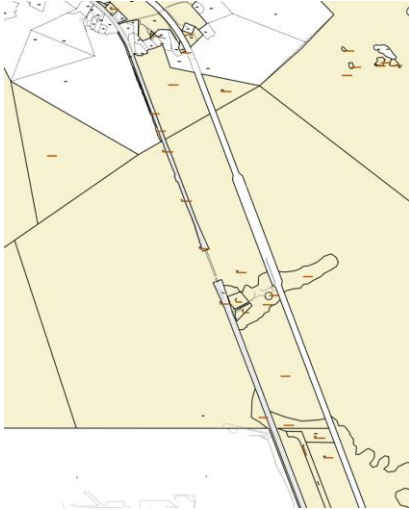
Alueelta ei ole todettu muinaismuistoja (Museoviraston muinaisjäännösrekisteri).

3.1.3. Maanomistus

Reposaaaren maantien tiealueen ja Mäntyluoto-Tahkoluoto -radan rata-alueen omistaa valtio ja niitä hallinnoi ja ylläpitää Väylävirasto. Maantiehen liittyvät suojaviheralueet (asemakaavassa EV) omistaa kaupunki. Reposaaaren pengertien länsipuolella on yksityistä maanomistusta, jota asemakaava suoraan koskee (tila 609-401-14-107 Rantala).



Kaupungin maaomistus (beige), Tahkoluoto-Lampaluoto.



Reposaaren maantien pengertieosuus, kaupungin maanomistus.

3.2. Suunnittelutilanne

3.2.1. Kaava-aluetta koskevat suunnitelmat, päätökset ja selvitykset

Maakuntakaava

Satakunnan maakuntakaavassa (17.12.2009, YM vahv. 30.11.2011, lainv. KHO:n päätöksellä 13.3.2013) Reposaaren maantie on osoitettu seututieksi (st). Sen viereen on osoitettu ulkoilureitin yhteystarve vihreällä katkoviivalla välille Mäntyluoto - Lampaluoto (*suunnittelumääräys: maankäytön suunnittelulla on turvattu ulkoilureitin yhteystarpeen toteuttamismahdollisuus*), Reposaaren sillan kohdalle on osoitettu veneilyä palveleva virkistysalue kohdemerkinnällä **v1**.

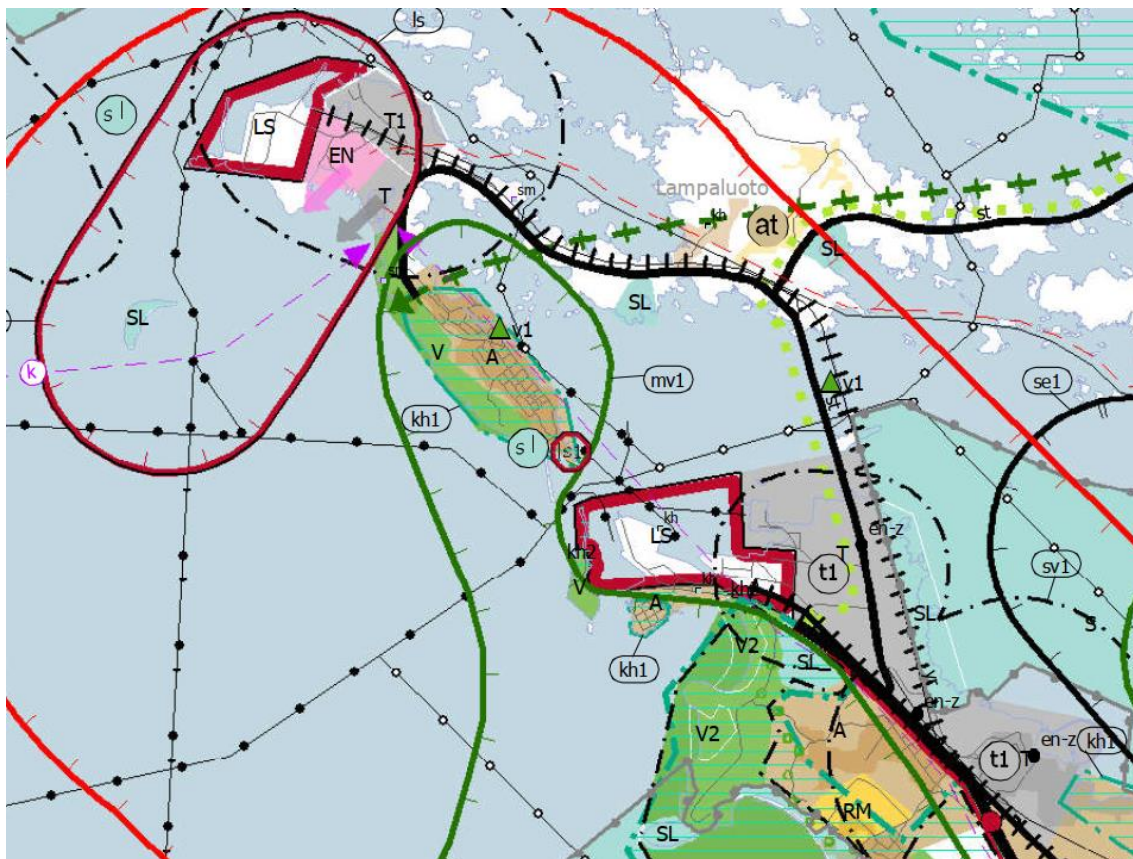
Isokatavaan Reposaaren maantien eteläpuolelle on maakuntakaavassa osoitettu luonnonsuojelualue merkinnällä **SL**. Aluetta koskee suunnittelumääräys: *Alueen maankäyttöön mahdollisesti vaikuttavista merkittävistä suunnitelmista ja hankkeista tai ennen vallitsevia olosuhteita merkittävästi muuttaviin toimenpiteisiin ryhtymistä tulee luonnonsuojelusta vastaavalle alueelliselle ympäristöviranomaiselle varata mahdollisuus lausunnon antamiseen.*

Lisäksi SL-aluetta koskee suojelumääräys:

Alueella ei saa toteuttaa sellaisia toimenpiteitä tai hankkeita, jotka voivat oleellisesti vaarantaa tai heikentää alueen suojeluarvoja. Alueella voidaan kuitenkin valtion luonnonsuojeluviranomaisen niin salliessa toteuttaa alueen suojeluarvojen säilyttämiseksi ja palauttamiseksi tarkoitettuja toimenpiteitä. Suojelumääräys on voimassa, kunnes alue on muodostettu luonnonsuojelulain mukaiseksi luonnonsuojelualueeksi.

Kirransanta on osoitettu teollisuus- ja varastotoimintojen alueeksi (T1). Indeksillä -1 on ilmaistu merkittävät teollisuus- ja varastoalueet, joille saa sijoittaa vaarallisia kemikaaleja valmistavia tai varastoivia laitoksia, ja joita koskee EU-direktiivi 96/82/EY vaarallisten aineiden aiheuttamien suuronnettomuusriskien torjunnasta (SEVESO II- direktiivi). Aluetta koskee suunnittelumääräys: *Alueen suunnittelussa on otettava huomioon alueella sijaitsevista laitoksista tai vaarallisten kemikaalien valmistuksesta, varastoinnista tai kuljetuksesta lähiympäristölle ja alueelle sijoittu-*

ville toiminnoille mahdollisesti aiheutuvat riskit. Alueen suunnittelussa tulee palo- ja pelastusviranomaiselle sekä tarvittaessa Turvatekniikan keskukselle (TUKES) varata mahdollisuus lausunnon antamiseen.



Ote Satakunnan maakuntakaavasta (2009).

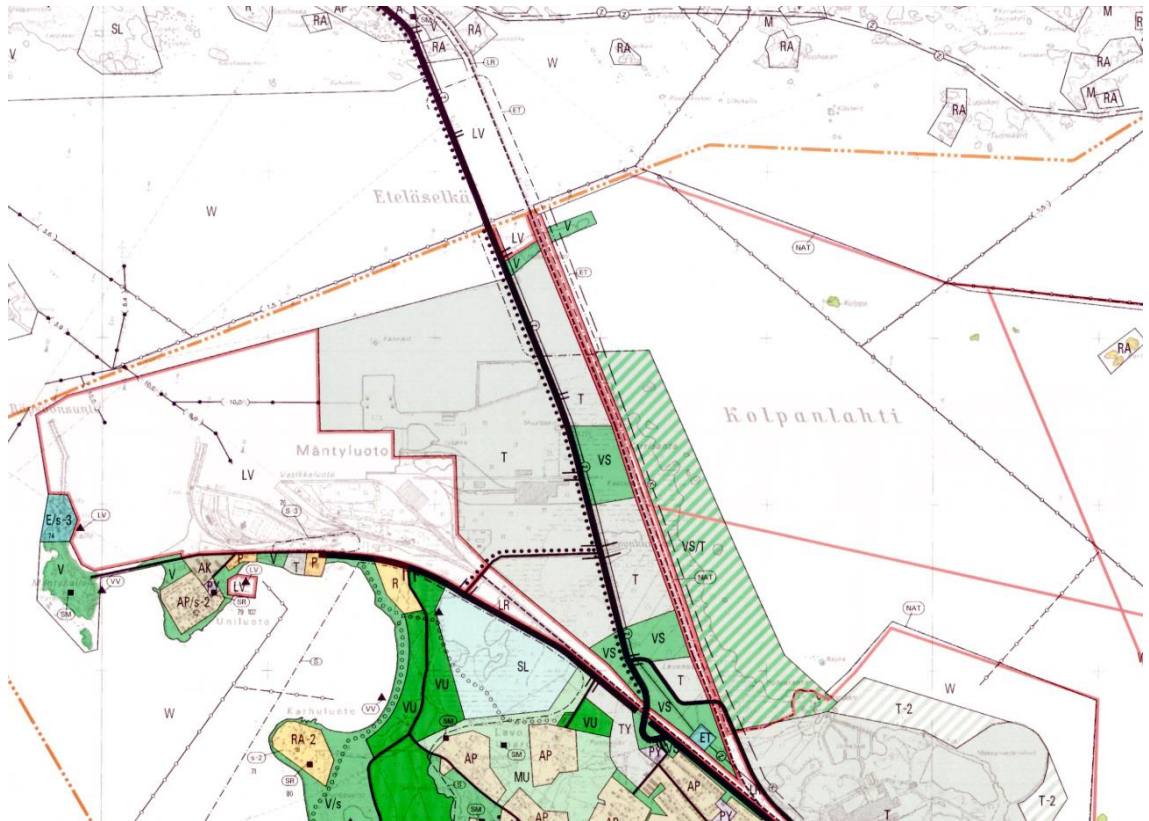
Satakunnan vaihemaakuntakaava 1 (lainvoimainen KHO:n päätöksellä 6.5.2016) koskee tuulivoimatuotantoa. Siinä kaavamutosalueelle ei ole osoitettu uutta maankäyttöä.

Satakunnan vaihemaakuntakaava 2:ssa (1.7.2019) kaavamutosalueelle ei ole osoitettu uutta maankäyttöä.

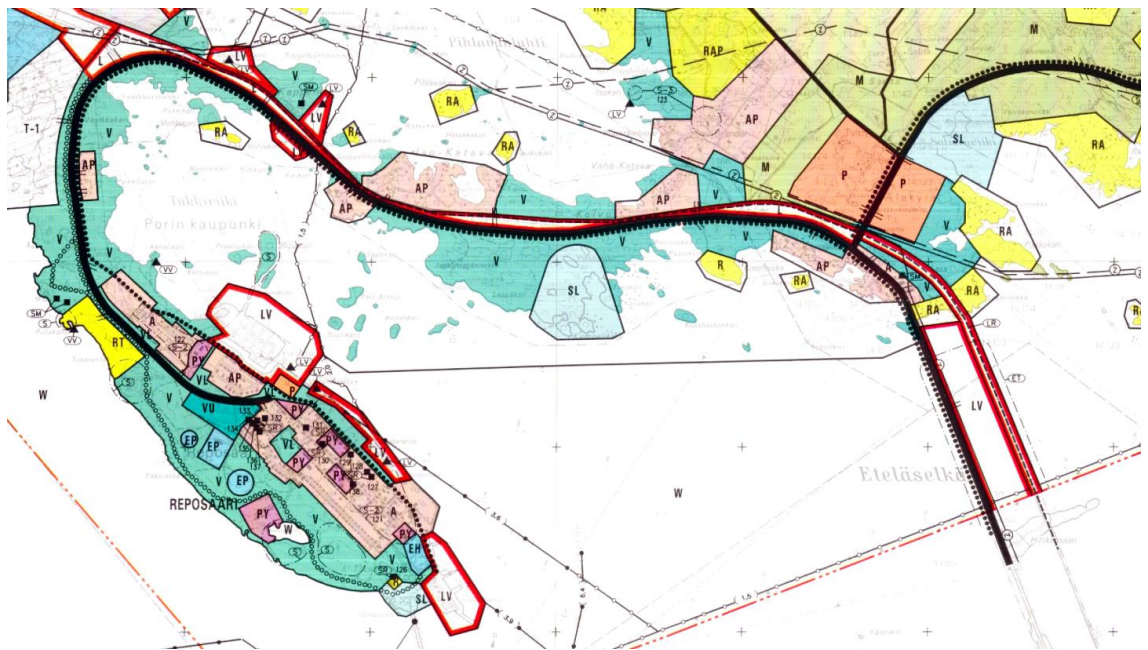
Yleiskaava

Mäntyluodon alueella on voimassa Meri-Porin oikeusvaikutukseton osayleiskaava 1999 (KV. hyv. 6.3.2000). Siinä Kirrinsannan ja Reposaaren sillan välille on osoitettu kevyen liikenteen reitti teiden ja katujen yhteyteen.

Reposaaren sillasta pohjoiseen alueella on voimassa oikeusvaikutukseton Reposaari-Tahkoluoto-Lampaluoto-Ämttö -osayleiskaava 1996 (KV hyv. 24.3.1997). Siinä Reposaaren maantien eteläpuolelle on osoitettu kevyen liikenteen väylä Reposaaren sillalta aina Reposaareen asti.



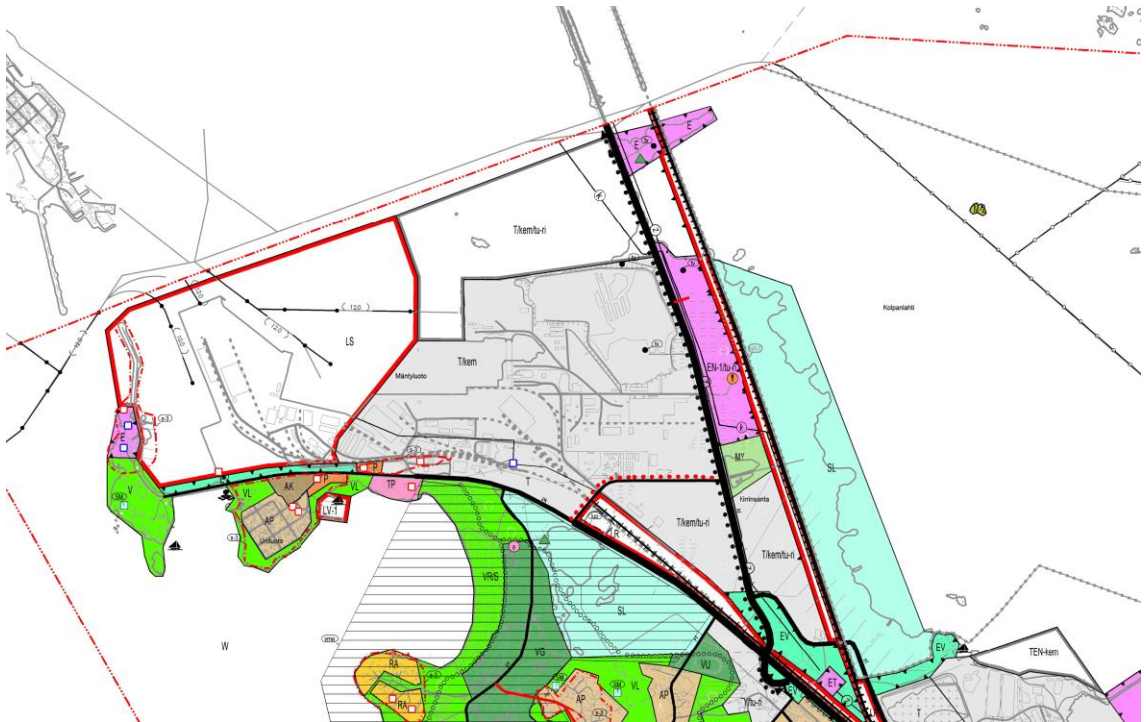
Ote Meri-Porin oikeusvaikutuksettomasta osayleiskaavasta (1999).



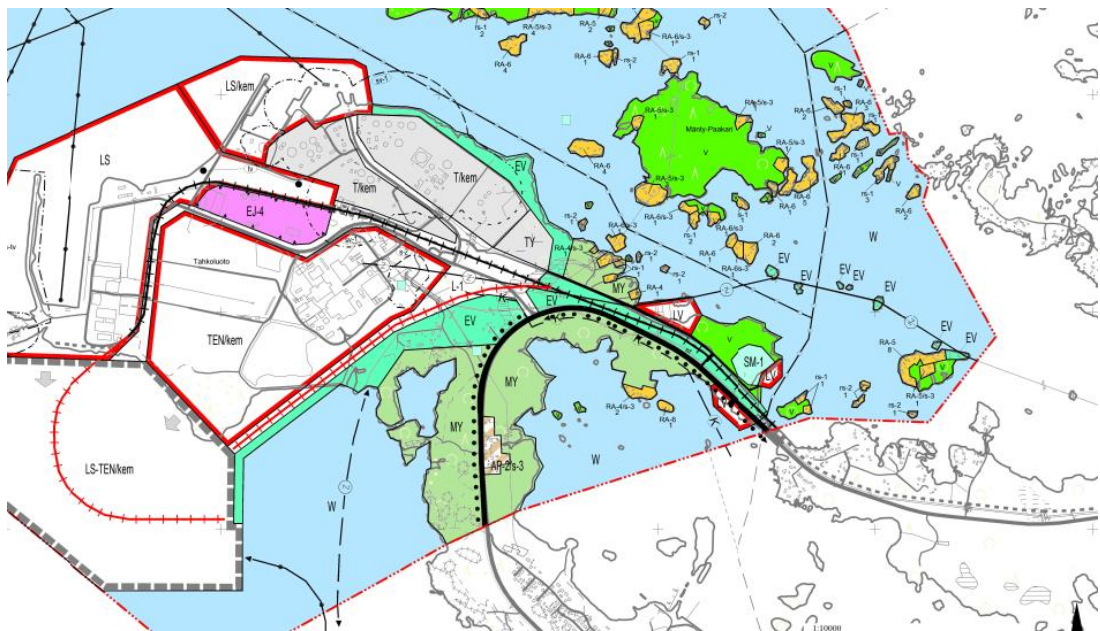
Ote Reposaaari-Tahkoluoto-Lampaluoto-Ämttö -osayleiskaavasta (1996).

Mäntyluodon alueella on vireillä oikeusvaikutteisen Yterinniemen osayleiskaavan laadinta (kaavaluonnos 26.6.2021). Siinäkin Kirrinsannan ja Reposaaaren sillan välille on osoitettu kevyen liikenteen reitit teiden ja katujen yhteyteen. Mäntyluodon ja Kirrinsannan teollisuusalueet on osoitettu merkinnällä T/kem (teollisuus- ja varastoalue, jolla on/jolle saa sijoittaa merkittävän, vaarallisia kemikaaleja valmistavan tai varastoivan laitoksen).

Tahkoluotoon on vireillä Tahkoluoto-Paakarit -osayleiskaava (luonnos 22.6.2020). Siinä Reposaaaren maantien yhteyteen on osoitettu kevyen liikenteen väylä välille Kappelinsalmen silta – Tahkoluodontie.



Ote Ytterinniemen osayleiskaavaluonnoksesta (2021).



Ote Tahkoluoto-Paakarit osayleiskaavaluonnoksesta (2020).

Asemakaava

Kts. liite 2: ote ajantasa-asemakaavasta

Alueella on voimassa seuraavat asemakaavat:

<u>n:o</u>	<u>Voimaantulopäivä</u>
609 721/1	23.4.1981
609 721/2	23.4.1981
609 721/3	23.4.1981
609 721/4	23.4.1981
609 1253	16.1.1998
609 1306	27.10.1999
609 1760	4.8.2023

Suunniteltu JKPP-väylä sijoittuu asemakaavoitetuilla alueilla pääosin Reposaaaren maantien LT-alueelle (LT, kauttakulku- tai sisääntulotie suoja- ja näkemäalueineen). Kaavamuutoksessa LT- aluetta laajennetaan jonkin verran nykyisten asemakaavojen rautatiealueille (LR), suojaviheralueille (EV) ja vesialueelle (W).

Muu lähtötietoaineisto

Pohjakartta

Alueen pohjakartta MK 1:1000 on Porin kaupungin kaupunkimittausyksikön laatima. Pohjakartta on JHS 185 2.5.2014 mukainen.

Rakennusjärjestys

Porin kaupungin rakennusjärjestys on hyväksytty kaupunginvaltuustossa 16.11.2020.

Lähiympäristön kaavatilanne ja suunnitelmat

Lähialueelle, Reposaaaren sillan etelä- ja länsipuolelle sekä Vähäkatavaan on samanaikaisesti vireillä kolme asemakaavamuutosta:

n:o

609 1770	Mäntyluoto 65. kaupunginosan asemakaavan laajennus ja Kirrinsanta 66. kaupunginosan vesialueen asemakaavan muutos
609 1771	Kirrinsanta 66. kaupunginosan kortteleita 1–4, Kolpantietä (osa), Kirrinsannantietä (osa) ja suojaviheralueita koskeva asemakaavan muutos
609 1762	Vähäkatava 75. kaupunginosa, asemakaavan muutos (tasoristeyksen poisto)

Tahkoluodon ja Kaanaan välille on suunnitteilla 2x110 kV voimajohto Pori Energia Oy:n toimesta. Tahkoluodon ja Lampaluodon välillä johto on tarkoitus toteuttaa maakaapelina samaan maastokäytävään JKPP-väylän kanssa.

4. ASEMAKAAVAN SUUNNITTELUN VAIHEET

4.1. Asemakaavan suunnittelun tarve

Asemakaavan ja -kaavamuutoksen tavoitteena on mahdollistaa uuden jalankulku- ja pyöräilyväylän toteuttaminen Porin Mäntyluodon ja Tahkoluodon välille. Asemakaava ja -kaavamuutos laaditaan Porin kaupungin aloitteesta. Asemakaava on tullut vireille 14.12.2023.

4.2. Suunnittelun käynnistäminen ja sitä koskevat päätökset

Vireilletulosta kuulutettiin sanomalehdissä 13.12.2023, internetissä ja kirjeitse osallisille. Osallistumis- ja arviointisuunnitelma ja asemakaavaluonnos olivat nähtävillä 18.12.2023 – 14.1.2024.

4.3. Osallistuminen ja yhteistyö

4.3.1. Osalliset

- Suunnittelu- ja lähialueen maanomistajat ja asukkaat
- Suunnittelu- ja lähialueen yritykset ja yhteisöt
- Tekninen lautakunta
- Ympäristö- ja lupapalveluiden lautakunta
- Satakunnan hyvinvointialue
- Satakunnan Museo
- Satakunnan pelastuslaitos
- Pori Energia Oy Energiayksikkö
- Pori Energia Sähköverkot Oy
- Porin Vesi
- DNA Oy, Länsi-Suomi
- Satakuntaliitto
- Varsinais-Suomen ELY-keskus
- Väylävirasto
- Gasum Oy

4.3.2. Vireilletulo ja asemakaavaluonnos

Vireilletulosta kuulutettiin sanomalehdissä 13.12.2023, internetissä ja kirjeitse osallisille.

4.3.3. Osallistuminen ja vuorovaikutusmenettelyt

Asemakaava on laadittu Porin kaupungin aloitteesta.

Väylähankkeen ja asemakaavan tavoitteita selvitettiin v. 2022 yhteistyössä Varsinais-Suomen ELY-keskuksen ja Ramboll Finland Oy:n kanssa. Hankkeen esiselvitys valmistui 30.12.2022.

Lähialueen asukkaille ja muille osallisille väylähankkeen tavoitteita ja esiselvitystä esiteltiin yleisötilaisuudessa 24.1.2023. JKPP-väylän tiesuunnitelmaa esiteltiin yleisötilaisuudessa 23.5.2024. Asemakaavan ja -muutoksen vireilletulosta ja osallistumis- ja arviointisuunnitelman nähtävilläolosta kuulutettiin lehdissä ja internet-sivuilla 13.12.2023. OAS ja kaavaluonnos olivat nähtävänä 14.12-25.12.2023.

Osallistumis- ja arviointisuunnitelmasta (5.12.2023) ja kaavaluonnoksesta saatiin lausunnot Varsinais-Suomen ELY-keskukselta, Satakuntaliitolta, Väylävirastolta, Porin kaupungin elinvoima- ja ympäristötoimialalta, Satakunnan Museolta ja DNA Oyj:ltä.

Kaupunginhallitus päätti asettaa [n.n.2025] päivätyn asemakaavan ja asemakaavan muutosehdotuksen nähtäville [n.n.2025]. Kaavaehdotus oli nähtävänä [n.n.2025 – n.n.2025].

Kaupunginvaltuusto hyväksyi asemakaavan ja -muutosehdotuksen [n.n.2025]

Asemakaavaluonnoksesta ja -ehdotuksesta saadut lausunnot, muistutukset ja mielipiteet sekä niihin annetut vastineet ovat nähtävissä asemakaavan palauteraportissa (liite 7).

4.3.4. Viranomaisyhteistyö

Asemakaava ja asemakaavan muutos on laadittu samanaikaisesti JKPP-väylän tiesuunnitelman kanssa yhteistyössä Varsinais-Suomen ELY-keskuksen ja tiesuunnittelijan (insinööritoimisto Kolmostie Oy) kanssa.

Väylähankkeen ja samalla asemakaavan ja -muutoksen luontokysymyksistä järjestettiin Varsinais-Suomen ELY-keskuksen ja suunnittelijoiden välinen työpalaveri 30.8.2024.

4.4. Asemakaavan tavoitteet

Asemakaavassa laajennetaan Reposaaressa maantien asemakaavan mukaista liikennealuetta siten, että sille mahtuu uusi jalankulku- ja pyöräilyväylä.

4.4.1. Lähtökohta-aineiston antamat tavoitteet

JKPP-väylän tarvitseman liikennealueen raja on ratkaistu tiesuunnitelmassa. Asemakaavassa ja -muutoksessa uusi väylä on sovitettu liikennealueelle (LT) ojineen ja luiskineen.

4.4.2. Prosessin aikana syntyneet tavoitteet, tavoitteiden tarkentuminen

JKPP-väylä toteutetaan Lampaluodon ja Tahkoluodon välillä teollisuuden varatieyhteytenä. Väylän geometriaan tällä ei ole vaikutusta, mutta väylä toteutetaan em. välillä rakenteiltaan normaalia tukevampana.

V. 2022 Esiselvityksessä Reposaaressa sillan yhteyteen esitettiin erillistä kevyen liikenteen siltaa, mutta tästä luovuttiin tiesuunnitteluvaiheessa kustannussyistä. Kappelinsalmen sillan yhteyteen esitetään edelleen uutta kevyen liikenteen siltaa.

Asemakaavasta ei ole laadittu vaihtoehtoja.

5. ASEMAKAAVAN KUVAUS

5.1. Kaavan rakenne ja mitoitus

Asemakaavan ja -muutoksen pinta-ala on 25,7 ha. Asemakaavassa suunnittelualue on osoitettu yleisen tien alueeksi (LT) ja teollisuus- ja varastorakennusten korttelialueeksi T-14 (KIRRINSANNANTIEN JA REPOSAAREN MAANTIE KULMATONTTI).

5.2. Ympäristön laatua koskevien tavoitteiden toteutuminen

Asemakaavan toteutumisen laatua ohjataan JKPP-hankkeen tiesuunnitelman ja toteutus suunnitelmien avulla.

5.3. Aluevaraukset

5.3.1. Liikennealueet ja muut alueet

Yleisen tien alue (LT) laajenee asemakaavassa ja -muutoksessa yhteensä n. 2,9 ha. LT-alueita osoitetaan asemakaavassa yhteensä n. 24 ha. Teollisuus- ja varastorakennusten korttelialuetta (T-14) asemakaavassa ja -muutoksessa osoitetaan 1,7 ha ja sen määrä vähenee 1490 m². Suunnittelualan yhteenlaskettu rakennusoikeus on 6 634 k-m² ja se vähenee 596 k-m².

5.4. Kaavan vaikutukset

Toteutuessaan asemakaavoitettava JKPP-väylä parantaa liikenneturvallisuutta välillä Mäntyluoto-Tahkoluoto ja toimii Tahkoluodon sataman varatieyhteytenä. Lisäksi väylällä on merkitystä Meri-Porin ja Reposaaressa matkailun kannalta.

5.4.1. Vaikutukset rakennettuun ympäristöön

Liikenteelliset vaikutukset

Suunniteltu jalankulku- ja pyöräilyväylä mahdollistaa turvallisen kevyen liikenteen Mäntyluodosta Tahkoluotoon. Väylä yhdistää Reposaaressa aina Porin keskustaan asti ulottuvaan pyörätieverkoston.

Tahkoluodon ja Lampaluodon välisellä osuudella uusi JKPP-väylä toimii teollisuuden ja Tahkoluodon sataman varatieyhteytenä siinä tapauksessa, että liikenne Reposaaressa maantiellä katkeaa.

5.4.2. Vaikutukset luontoon ja luonnonympäristöön

Vaikutukset luontoon

Kaavahankkeen vaikutukset luontoon jäävät vähäisiksi. JKPP-väylän sijainti valittiin hankkeen esiselvitysvaiheessa siten, ettei alueen arvokkaisiin tervaleppäkorpiin tarvitse kajota. Luontoselvityksessä Reposaaressa sillan vierestä todettua keltamataraa ei asemakaavassa suojella erikseen.

Maisemalliset vaikutukset

JKPP-väylän maisemalliset vaikutukset jäävät vähäisiksi. Asemakaavan ja -kaavamuutoksen toteuttaminen edellyttää mereen pengertämistä ja täyttöö ainoastaan Kappelinsalmen uuden sillan kohdalla. Lampaluodon ja Tahkoluodon välisellä osuudella joudutaan poistamaan jonkin verran tienvarsi- puustoa. Vähäkatavan arvokkaisiin tervaleppäkorpiin hankkeella ei ole vaikutusta.

5.4.3. Muut vaikutukset

Turvallisuus

Yhteysvälin liikenneturvallisuus ja Tahkoluodon sataman huoltovarmuus paranevat hankkeen myötä.

Vaikutukset palveluihin, työpaikkoihin ja asumiseen

Väylä lisää Reposaaressa ja Lampaluodon vetovoimaa matkailu- ja asuinkohteena. Varatieyhteys on tarpeellinen myös Tahkoluodon sataman ja teollisuuden näkökulmasta.

5.5. Kaavamerkinnät ja –määräykset

ks. Liite 3 Asemakaavaehdotus, kaavamerkinnät ja -määräykset

5.6. Nimistö

Alueen nimistö ei muutu.

6. ASEMAKAAVAN TOTEUTUS

6.1. Toteutusta ohjaavat ja havainnollistavat suunnitelmat

Asemakaava toteutetaan hankkeesta laaditun tiesuunnitelman perusteella (Maantien 269 parantaminen rakentamalla jkpp-väylä välille Tahkoluodontie – Kirrinsannantie, insinööritoimisto Kolmostie Oy, tiesuunnitelman esikopio 28.6.2024).

6.2. Toteuttaminen ja ajoitus

Asemakaavan toteutus voi alkaa kaavan saatua lainvoiman ja kun hankkeen tiesuunnitelma on hyväksytty.

6.3. Toteutuksen seuranta

Asemakaavan toteutusta seurataan ja ohjataan Porin kaupungin rakennus- ja ympäristövalvonnan, teknisen toimialan sekä kaupunkisuunnitteluyksikön toimesta.

Porissa 14.2.2025

Mirko Laurinen
kaavoitusarkkitehti

Otto Arponen
asemakaava-arkkitehti

Asemakaavan seurantalomake

Asemakaavan perustiedot ja yhteenveto

Kunta	Pori	Täyttämispvm	6.2.2025
Kaavan nimi	Kaupunginosien Tahkoluoto (73.), Isokatava (74.), Vähäkatava (75.), Tyltty (76.), Kirrinsanta (66.) ja Mäntyluoto (65.) 1. asemakaava ja asemakaavan muutos 609 1774		
Hyväksymispvm		Ehdotuspvm	
Hyväksyjä	V - kunnanvaltuusto	Vireilletulosta ilm. pvm	14.12.2023
Pysyvä kaavatunnus		Kunnan kaavatunnus	609 1774
Kaava-alueen pinta-ala [ha]	25,6819	Uusi asemakaavan pinta-ala [ha]	0,6707
Maanalaisten tilojen pinta-ala [ha]		Asemakaavan muutoksen pinta-ala [ha]	25,0112

Ranta-asemakaava	Rantaviivan pituus [km]	
Rakennuspaikat [lkm]	Omarantaiset	Ei-omarantaiset
Lomarakennuspaikat [lkm]	Omarantaiset	Ei-omarantaiset

Aluevaraukset	Pinta-ala [ha]	Pinta-ala [%]	Kerrosala [k-m ²]	Tehokkuus [e]	Pinta-alan muut. [ha ±]	Kerrosalan muut. [k-m ² ±]
Yhteensä	25,6819	100,00	6634	0,03	0,6707	-596
A yhteensä						
P yhteensä						
Y yhteensä						
C yhteensä						
K yhteensä						
T yhteensä	1,6584	6,5	6634	0,40	-0,1490	-596
V yhteensä						
R yhteensä						
L yhteensä	24,0235	93,5	0	0,00	2,8248	0
E yhteensä	0,0000	0,0	0		-1,1386	0
S yhteensä						
M yhteensä						
W yhteensä	0,0000	0,0	0		-0,8665	0

Maanalaiset tilat	Pinta-ala [ha]	Pinta-ala [%]	Kerrosala [k-m ²]	Pinta-alan muut. [ha ±]	Kerrosalan muut. [k-m ² ±]
Yhteensä	0,0000	0,00	0	0,0000	0

Rakennussuojelut	Suojellut rakennukset		Suojeltujen rakennusten muutos	
	[lkm]	[k-m ²]	[lkm ±]	[k-m ² ±]
Yhteensä	0	0	0	0

Alamääräykset tai -merkinnät

Aluevaraukset	Pinta-ala [ha]	Pinta-ala [%]	Kerrosala [k-m ²]	Tehokkuus [e]	Pinta-alan muut. [ha ±]	Kerrosalan muut. [k-m ² ±]
Yhteensä	25,6819	100,00	6634	0,03	0,6707	-596
A yhteensä						
P yhteensä						
Y yhteensä						
C yhteensä						
K yhteensä						
T yhteensä	1,6584	6,5	6634	0,40	-0,1490	-596
T	1,6584	100,0	6634	0,40	-0,1490	-596
V yhteensä						
R yhteensä						
L yhteensä	24,0235	93,5	0	0,00	2,8248	0
LT	23,9559	99,7	0	0,00	2,8643	0
LR	0,0000	0,0	0		-0,1071	0
Kadut	0,0676	0,3	0	0,00	0,0676	0
E yhteensä	0,0000	0,0	0		-1,1386	0
EV	0,0000	0,0	0		-1,1386	0
S yhteensä						
M yhteensä						
W yhteensä	0,0000	0,0	0		-0,8665	0
W	0,0000	0,0	0		-0,8665	0

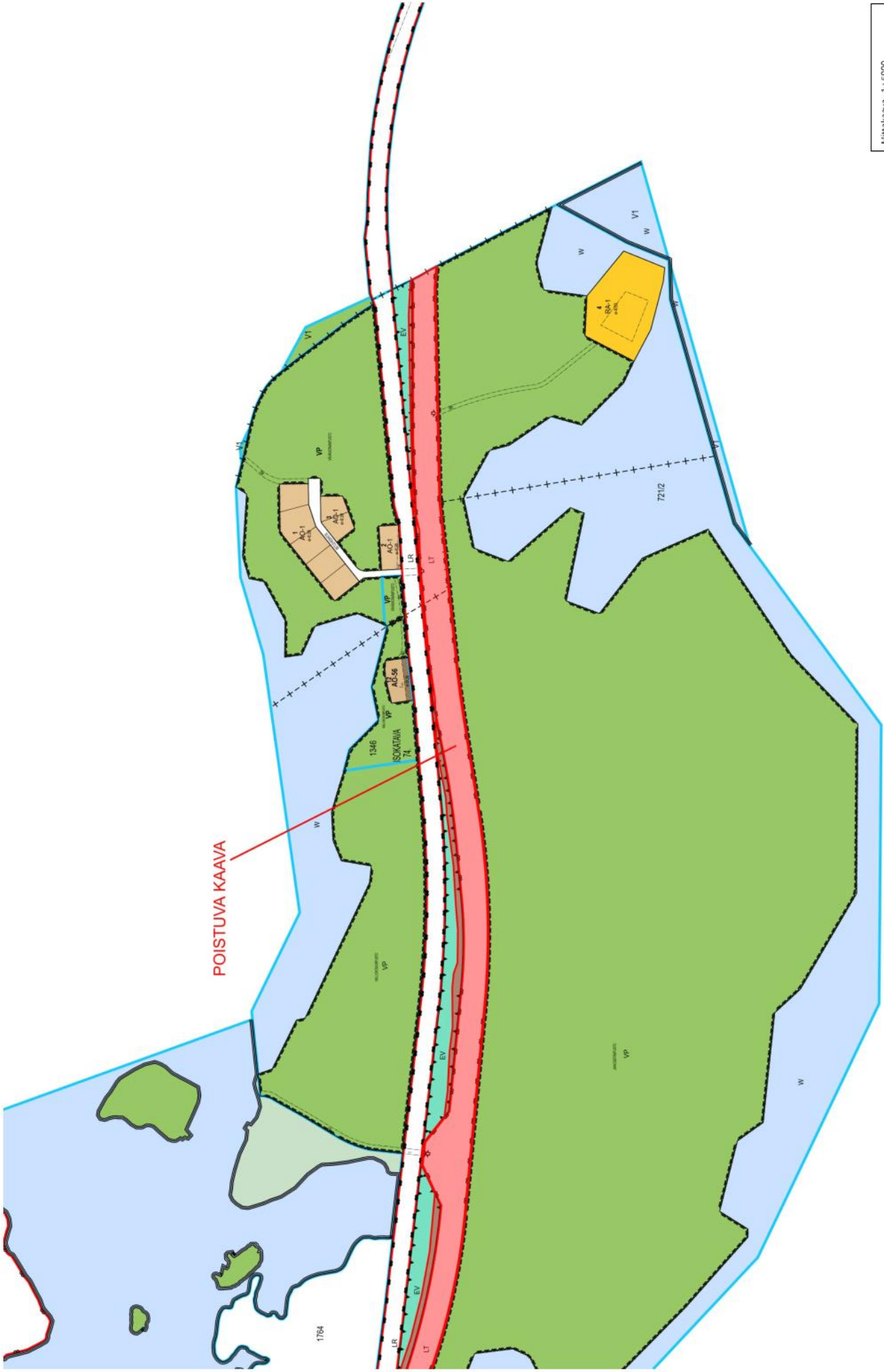


Mittakaava 1 : 5000
 Päivämäärä 05.11.2024 09:54:04
 100 m

POISTUVA KAAVA

© Porni kaupunki 2024

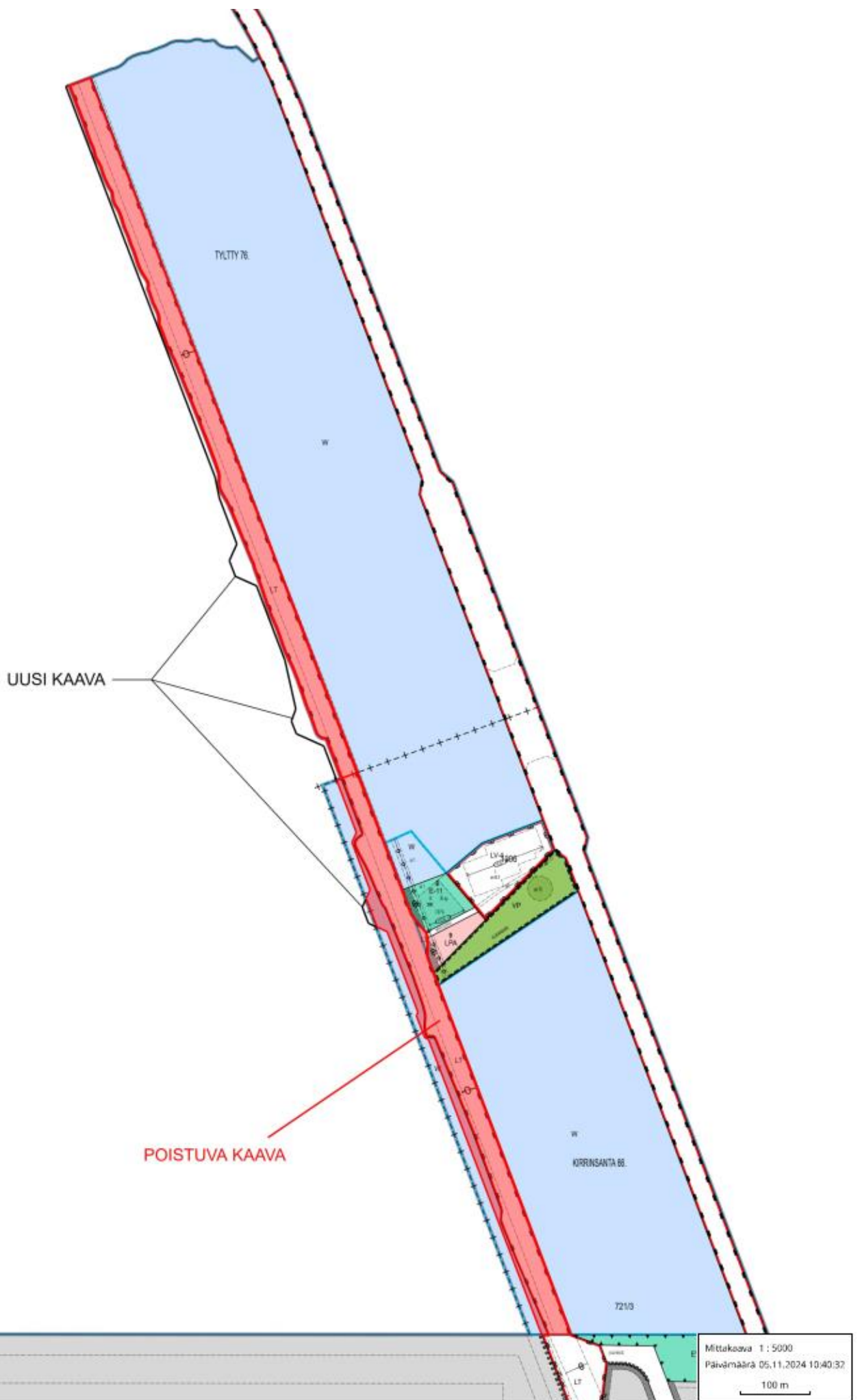
LIITE 2 osa A

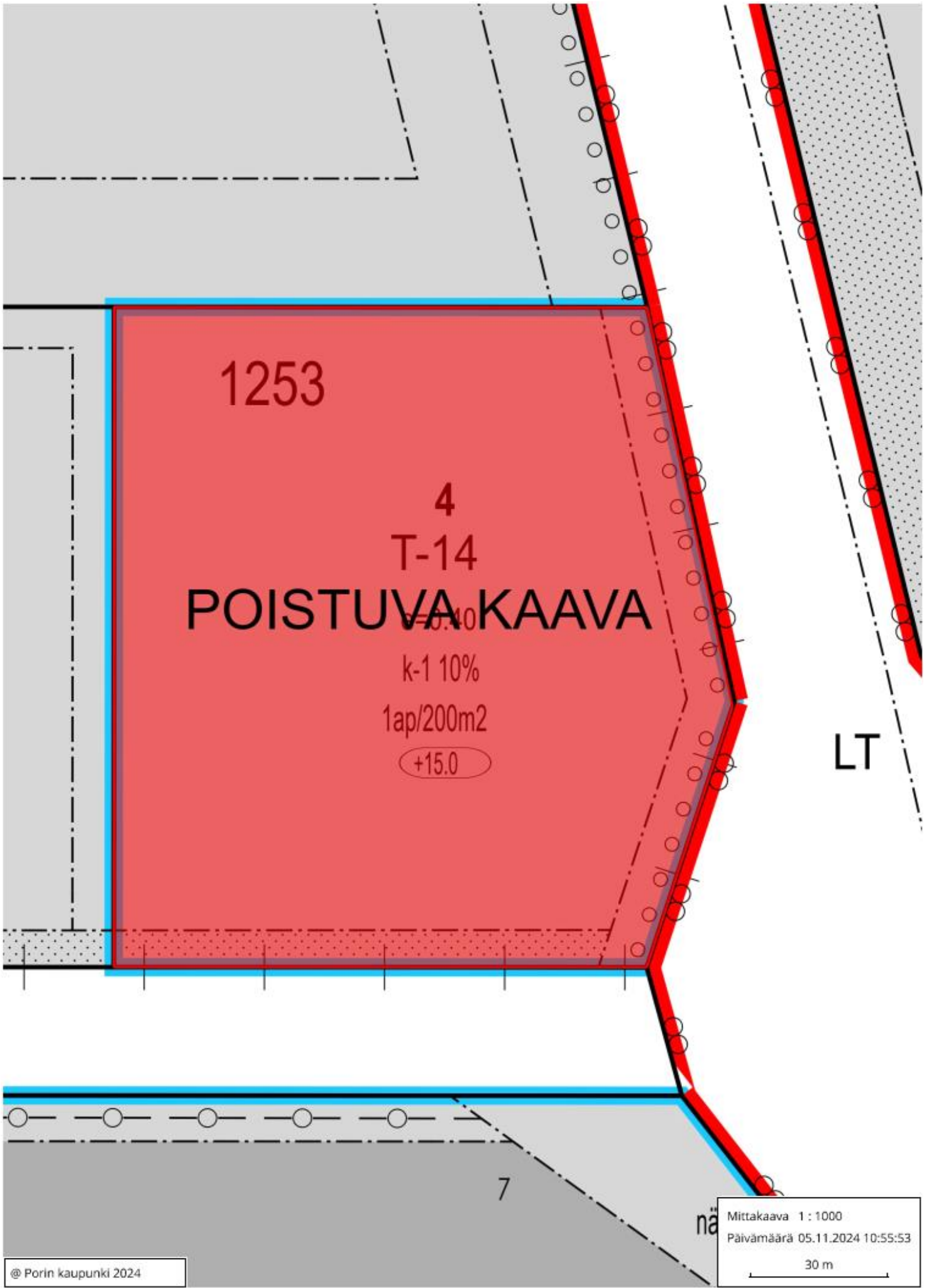


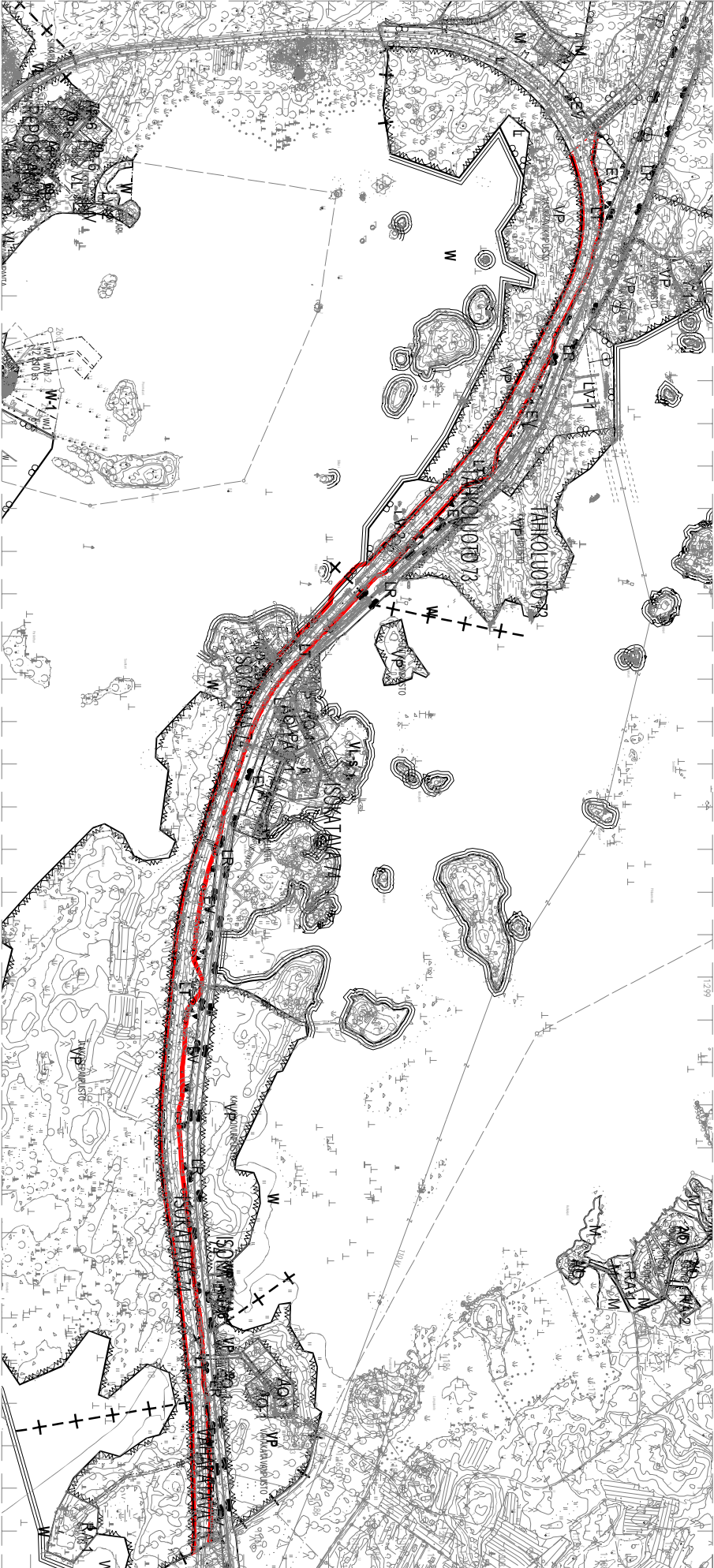
POISTUVA KAAVA

Mittakaava 1 : 5000
 Päivämäärä 05.11.2024 09:56:52
 100 m

LIITE 2 osa B







6836300

22469108

6836300

22472790

6834633

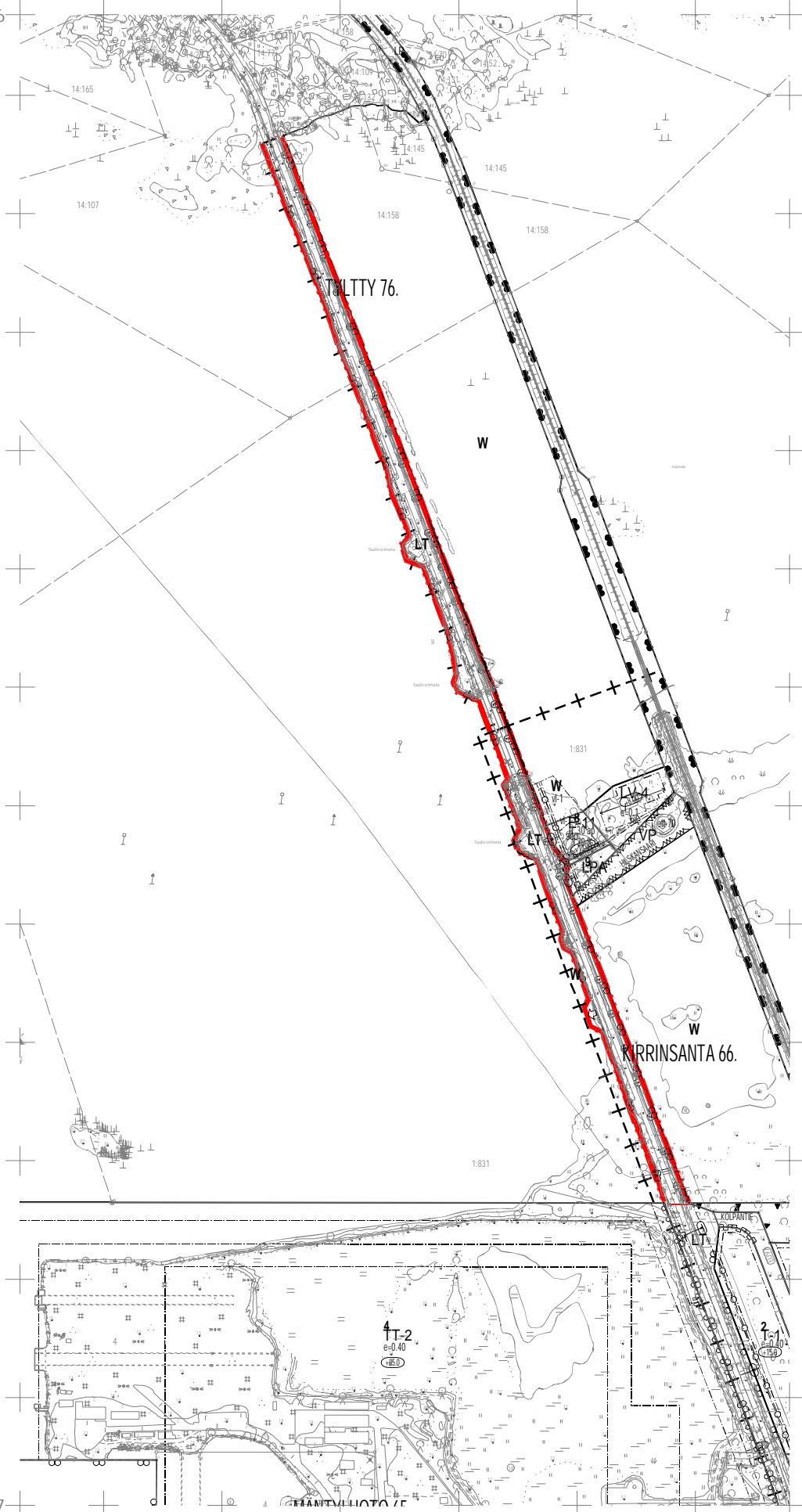
22469108

6834633

22472790

KARTTA OSA B PIENENNÖS

22473259 6834736 22474559 6834736

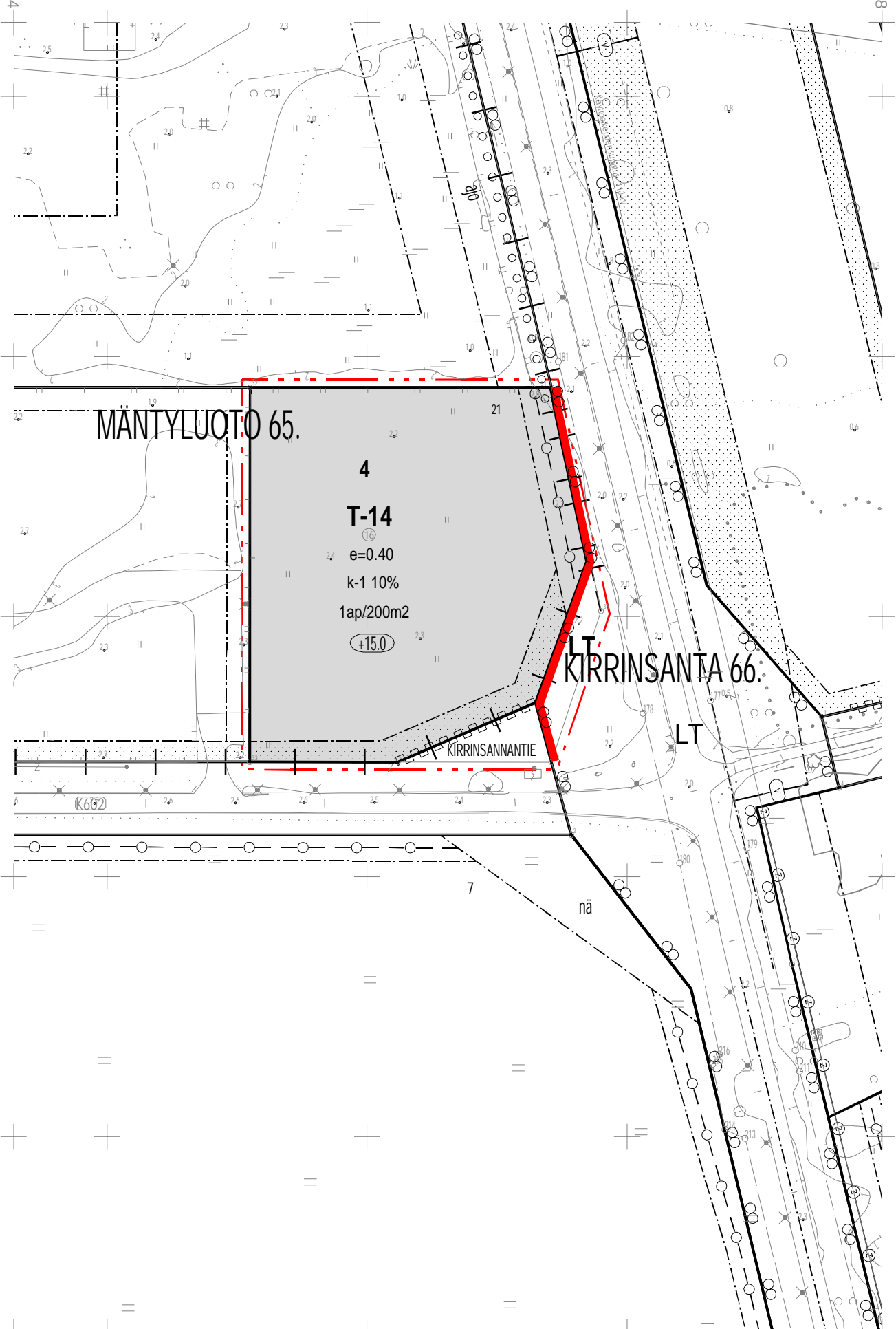


6832217 22473259 6832217 22474559

KARTTA OSA C PIENENNÖS

22474464
6831828

22474798
6831828



MÄNTYLUOTO 65.

4

T-14

16

e=0.40

k-1 10%

1ap/200m²

+15.0

LT
KIRRINSANTA 66.

LT

KIRRINSANNANTIE

nä

6831325
22474464

6831325
22474798

ASEMAKAAVAMÄÄRÄYKSET- JA MERKINNÄT

T-14

Teollisuus- ja varastorakennusten korttelialue.
Rakennuksen etäisyys naapuritontin rajasta tulee olla vähintään 4m, yli 8m korkeiden rakennusosien kuitenkin vähintään rakennuksen korkeus.

LT

Yleisen tien alue.



3 m kaava-alueen rajan ulkopuolella oleva viiva.



Kaupunginosan raja.



Korttelin, korttelinosan ja alueen raja.



Ohjeellinen tontin raja.

73.

Kaupunginosan numero.

TAHKOLUOTO

4

Kaupunginosan nimi.

21

Korttelin numero.

KIRRINSANNANTIE

Ohjeellinen tontin/rakennuspaikan numero.

k-1 10%

Kadun, tien, katuaukion, torin, puiston tai muun yleisen alueen nimi.

e=0.40

Merkintä osoittaa, kuinka monta prosenttia rakennusoikeudesta saadaan käyttää tontin pääkäyttötarkoitukseen liittyviä liiketiloja varten.

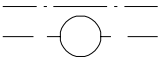


Tehokkuusluku eli kerrosalan suhde tontin/rakennuspaikan pinta-alaan.

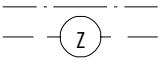
Rakennuksen vesikaton ylimmän kohdan korkeusasema.



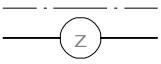
Istutettava alueen osa.



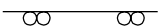
Maanalaista johtoa varten varattu alueen osa.



Maanalaista sähköjohtoa varten varattu alueen osa.



Voimajohtoa varten varattu johtoaukeaa osoittava alueen osa.



Ajoneuvoliittymän likimääräinen sijainti.



Katualueen rajan osa, jonka kohdalta ei saa järjestää ajoneuvoliittymää.

1ap/200m²

Merkintä osoittaa, kuinka monta kerrosaneliometriä kohti on rakennettava yksi autopaikka.

YLEISET MÄÄRÄYKSET

Alueen maanalaiset voimajohdot tulee toteuttaa siten, että Reposaaren maantien yhteyteen voidaan rakentaa kevyen liikenteen väylä.

ASEMAKAAVA KOSKEE:
PORIN KAUPUNGIN
REPOSAAREN MAANTIE, ETELÄSELKÄ.

ASEMAKAAVAN MUUTOS KOSKEE:
PORIN KAUPUNGIN
MÄNTYLUOTO 65. KAUPUNGINOSAN
KORTTELIA 4 (OSA).
TAHKOLUOTO 73., ISOKATAVA 74., VÄHÄKATAVA 75., TYLTYY 76., KIRRINSANTA 66.,
JA MÄNTYLUOTO 65. KAUPUNGINOSIEN
KAUTTAKULKU- TAI SISÄÄNTULOTIETÄ (LT), RAUTATIEALUETTA (LR),
SUOJAVIHERALUETTA (EV) JA VESIALUETTA (W).

ASEMAKAAVALLA MUODOSTUU:
PORIN KAUPUNGIN
KIRRINSANTA 66. JA TYLTYY 76. KAUPUNGINOSAN
YLEISEN TIEN ALUETTA (LT).

ASEMAKAAVAN MUUTOKSELLA MUODOSTUU
PORIN KAUPUNGIN
MÄNTYLUOTO 65. KAUPUNGINOSAN
KORTTELI 4 (OSA)
KIRRINSANNAN 66. KAUPUNGINOSAN
KATUA: KIRRINSANNANTIE (OSA).
TAHKOLUOTO 73., ISOKATAVA 74., VÄHÄKATAVA 75., TYLTYY 76.
JA KIRRINSANTA 66. KAUPUNGINOSIEN
YLEISEN TIEN ALUETTA (LT).

Tämän asemakaavan alueella tonttijako laaditaan sitovana ja erillisenä.

Käsittelyt:

OAS kuulutus 14.12.2023

Luonnos kuulutus 14.12.2023

Luonnos näht. 18.12.2023

OAS näht. 18.12.2023

Pohjakartta on JHS 185 2.5.2014 mukainen. Koordinaattijärjestelmä ETRS GK-22. Korkeusjärjestelmä N2000

Pohjakartan hyväksyminen:

17.02.2025 9§ apulaiskaupungeodeetti Teemu Salonen



PORIN KAUPUNKI

KAAVOITUSYKSIKKÖ

Suunnittelija: Mirko Laurinen

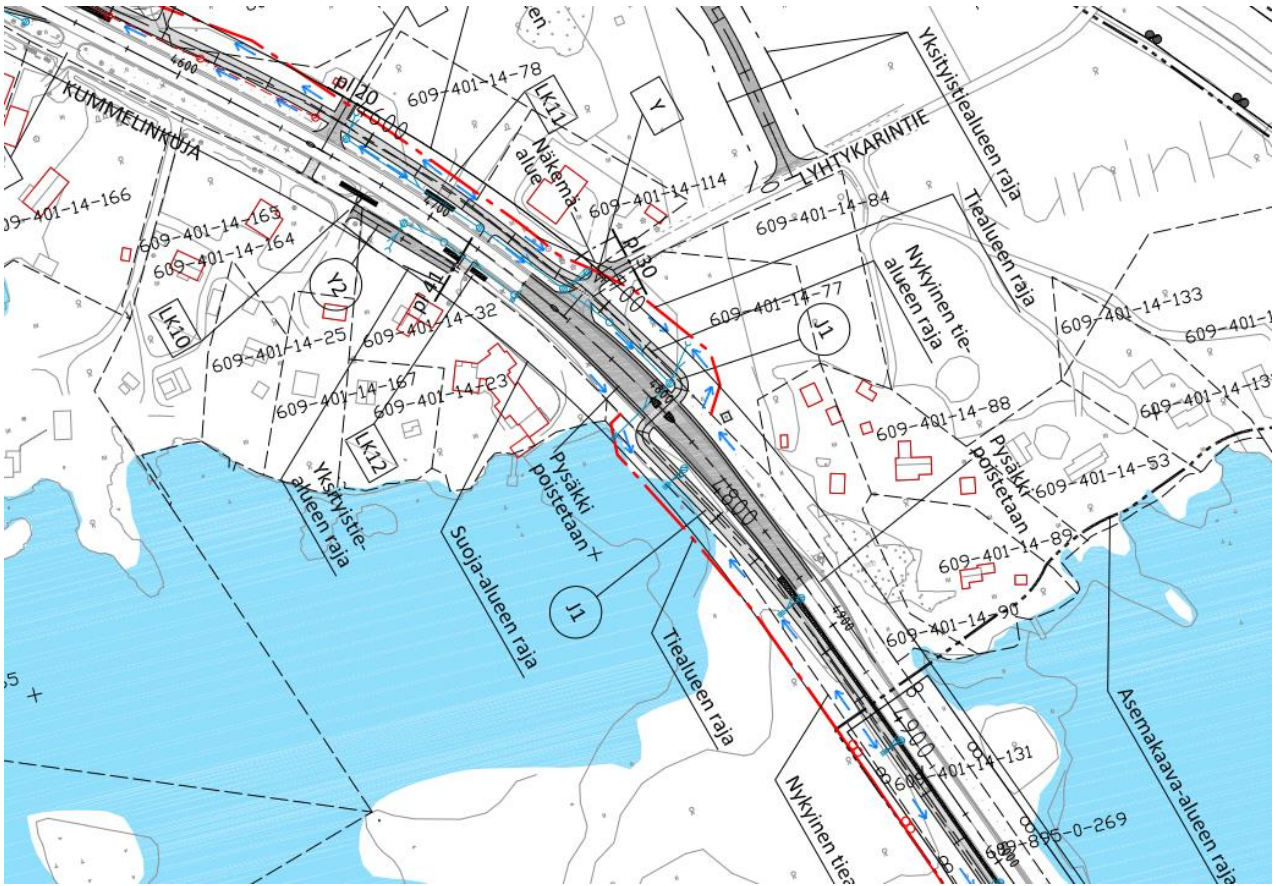
Suunn.avustaja: Satu Lindqvist

Kaavatunnus: **609 1774**

Pvm.: 14.2.2025

Asiakirja on sähköisesti allekirjoitettu Porin kaupungin asianhallintajärjestelmässä.

kaavoitusyksikön päällikkö Risto Reipas



Osallistumis- ja arviointisuunnitelma

Mäntyluoto-Tahkoluoto JKPP

Kaupunginosien Tahkoluoto (73.), Isokatava (74.), Vähäkatava (75.), Tyltty (76.), Kirrinsanta (66.) ja Mäntyluoto (65.) 1. asemakaava ja asemakaavan muutos 609 1774

Maankäyttö- ja rakennuslain 63§ mukainen osallistumis- ja arviointisuunnitelma, jossa kuvataan kaavatyön tavoitteet ja lähtökohdat, valmistelun ja päätöksenteon eteneminen, kaavan vaikutusten arviointitavat, osallistumismahdollisuudet ja tiedottaminen. Osallistumis- ja arviointisuunnitelmaa päivitetään kaavatyön eri vaiheissa tarvittaessa.



PORIN KAUPUNKI

Kaupunkisuunnittelu

14.2.2025

Asemakaavan tunnus

609 1774

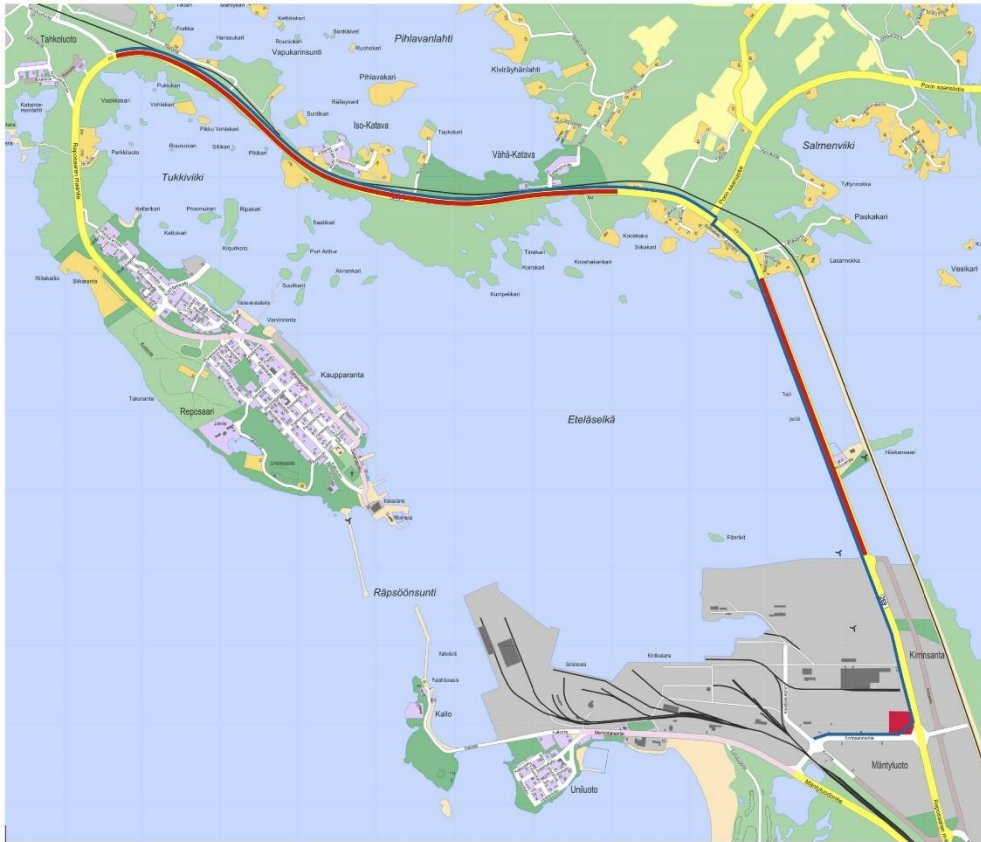
Diario

PRIDno-2023-4415

VP§

OSOITE

Reposaaren maantie, Pori.



Suunniteltava jalankulku- ja pyöräilyväylä (sin. viiva) ja kaavamuutosalueet (punainen)

ALOITE TAI HAKIJA

Porin kaupunki.

SUUNNITTELUALUE

Porin Mäntyluodon ja Tahkoluodon välille on suunnitteilla n. 8,5 km pituinen uusi jalankulku- ja pyöräilyväylä (JKPP). Väylä sijoittuu Reposaaren maantien (st 269) ja Kirrinsannantien yhteyteen. Suunniteltava yhteysväli sisältää kaksi siltaosuutta (Reposaaren silta ja Kappelinsalmen silta). Asemakaava ja asemakaavan muutokset laaditaan yhteensä n. 5,6 km pituisille osuuksille väylästä.

SUUNNITTELUTEHTÄVÄ JA TAVOITTEET

Asemakaavassa ja -kaavamuutoksessa laajennetaan Reposaaren maantien asemakaavassa osoitettua yleisen tien aluetta siten, että sille voidaan toteuttaa uusi kevyen liikenteen väylä. Kaava perustuu v. 2024 laadittavana olleeseen tiesuunnitelmaan (Varsinais-Suomen ELY-keskus, insinööri-toimisto Kolmostie Oy). Asemakaava ja -muutos laaditaan niille tieosuuksille, joilla kevyen liikenteen väylä ei sovi nykyisten asemakaavojen mukaiselle yleisen tien alueelle (LT). Uutta asemakaavaa muodostuu Reposaaren pengertien länsipuolelle, jossa LT-alue laajenee hieman merelle päin.

LÄHTÖTIEDOT

Alueen kuvaus

Suunniteltava yhteysväli on Kirrinsannantien ja Reposaaressa maantien vierustaa, jolle on tarkoitus toteuttaa n. 8,5 km mittainen kevyen liikenteen väylä. Väylän tarkoitus on parantaa liikenneturvallisuutta välillä Mäntyluoto-Tahkoluoto ja toimia Tahkoluodon sataman varatieyhteytenä. Lisäksi väylällä on merkitystä Meri-Porin matkailun kannalta.

Asemakaavassa ja asemakaavan muutoksessa tarkastettava alue sivuaa Reposaaressa siltaa reunustavia merenlahtia sekä Iso- ja Vähäkatavan tervaleppäkorppia. Alueelle sijoittuu kaksi siltaa, Reposaaressa silta sekä Kappelinsalmen silta. Suunniteltavan kevyen liikenteen väylän vieressä sijaitsevat ja sen suunnittelua rajoittavat Gasum Oy:n kaasuputki ja Mäntyluodon rata.

Suunniteltavan väylän varrelle sijoittuu noin kilometrin mittainen asemakaavoittamaton osuus Lampaluodon eteläpuolella, jolla sijaitsee runsaasti ranta-asutusta. Tälle osuudelle ei laadita asemakaavaa tai asemakaavan muutosta, vaan väylän sijoittaminen ratkaistaan tiesuunnitteluprosessissa. Mäntyluodossa JKPP-väylä mahtuu Kirrinsannantien nykyiselle katu- ja yleisen tien alueelle, lukuunottamatta tonttia 609-65-4-16, jolle laaditaan kaavamuutos.

KAAVATILANNE

Maakuntakaava

Satakunnan maakuntakaavassa (17.12.2009, YM vahv. 30.11.2011, lainv. KHO:n päätöksellä 13.3.2013) Reposaaressa maantie on osoitettu seututieksi (**st**). Sen viereen on osoitettu ulkoilureitin yhteystarve vihreällä katkoviivalla välille Mäntyluoto - Lampaluoto (*suunnittelumääräys: maankäytön suunnittelulla on turvattu ulkoilureitin yhteystarpeen toteuttamismahdollisuus*), Reposaaressa sillan kohdalle on osoitettu veneilyä palveleva virkistysalue kohdemerkinnällä **v1**.

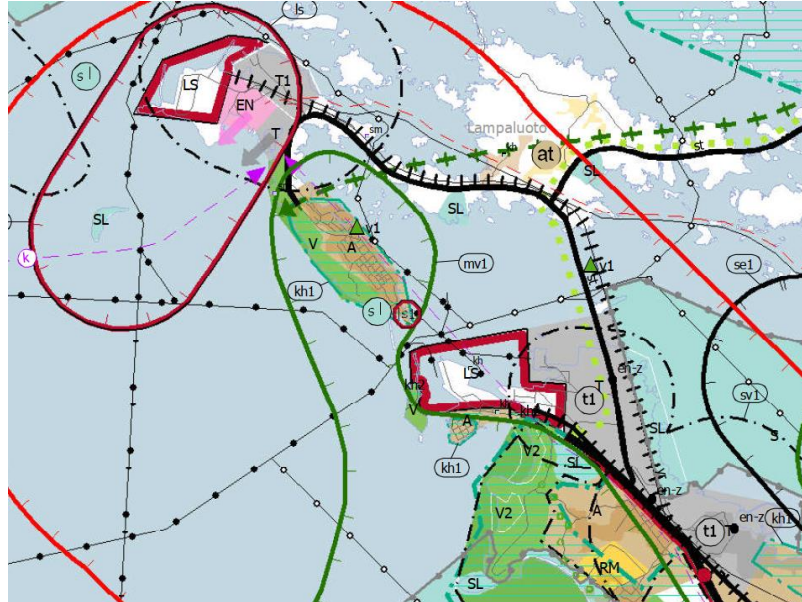
Isokatavaan Reposaaressa maantien eteläpuolelle on maakuntakaavassa osoitettu luonnonsuojelualue merkinnällä **SL**. Aluetta koskee suunnittelumääräys: *Alueen maankäyttöön mahdollisesti vaikuttavista merkittävistä suunnitelmista ja hankkeista tai ennen vallitsevia olosuhteita merkittävästi muuttaviin toimenpiteisiin ryhtymistä tulee luonnonsuojelusta vastaavalle alueelliselle ympäristöviranomaiselle varata mahdollisuus lausunnon antamiseen.*

Lisäksi SL-alueella koskee suojelumääräys:

Alueella ei saa toteuttaa sellaisia toimenpiteitä tai hankkeita, jotka voivat oleellisesti vaarantaa tai heikentää alueen suojeluarvoja. Alueella voidaan kuitenkin valtion luonnonsuojeluviranomaisen niin salliessa toteuttaa alueen suojeluarvojen säilyttämiseksi ja palauttamiseksi tarkoitettuja toimenpiteitä. Suojelumääräys on voimassa, kunnes alue on muodostettu luonnonsuojelulain mukaiseksi luonnonsuojelualueeksi.

Kirrinsanta on osoitettu teollisuus- ja varastotoimintojen alueeksi (T1). Indeksillä -1 on ilmaistu merkittävät teollisuus- ja varastoalueet, joille saa sijoittaa vaarallisia kemikaaleja valmistavia tai varastoivia laitoksia, ja joita koskee EU-direktiivi 96/82/EY vaarallisten aineiden aiheuttamien suuronnnettomuusriskien torjunnasta (SEVESO II- direktiivi). Aluetta koskee suunnittelumääräys: *Alueen suunnittelussa on otettava huomioon alueella sijaitsevista laitoksista tai vaarallisten*

kemikaalien valmistuksesta, varastoinnista tai kuljetuksesta lähiympäristölle ja alueelle sijoituville toiminnoille mahdollisesti aiheutuvat riskit. Alueen suunnittelussa tulee palo- ja pelastusviranomaiselle sekä tarvittaessa Turvatekniikan keskukselle (TUKES) varata mahdollisuus lausunnon antamiseen.



Ote maakuntakaavasta

Satakunnan vaihemaakuntakaava 1 (lainvoimainen KHO:n päätöksellä 6.5.2016) koskee tuulivoimatuotantoa. Siinä kaavamutosalueelle ei ole osoitettu uutta maankäyttöä.

Satakunnan vaihemaakuntakaava 2:ssa (1.7.2019) kaavamutosalueelle ei ole osoitettu uutta maankäyttöä.

Yleiskaava

Mäntyluodon alueella on voimassa Meri-Porin oikeusvaikutukseton osayleiskaava 1999 (KV. hyv. 6.3.2000). Siinä Kirrinsannan ja Reposaaren sillan välille on osoitettu kevyen liikenteen reitti teiden ja katujen yhteyteen.

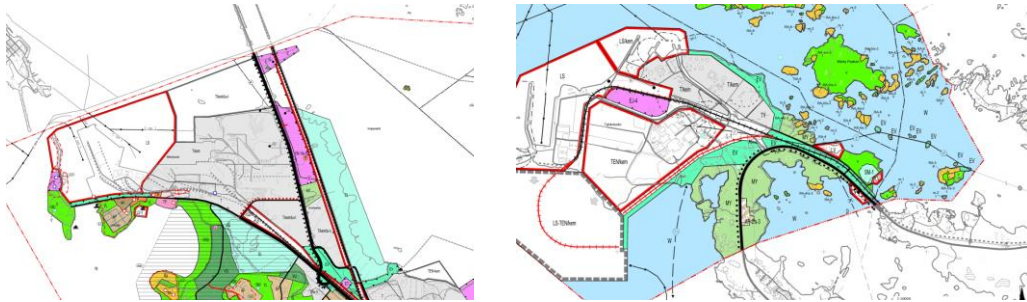
Reposaaren sillasta pohjoiseen alueella on voimassa oikeusvaikutukseton Reposaari-Tahkoluoto-Lampaluoto-Ämttö -osayleiskaava 1996 (KV hyv. 24.3.1997). Siinä Reposaaren maantien eteläpuolelle on osoitettu kevyen liikenteen väylä Reposaaren sillalta aina Reposaareen asti.



Otteet osayleiskaavoista. Vas. Meri-Porin OYK 1999, oik. Reposaari-Tahkoluoto-Lampaluoto-Ämttö OYK 1996.

Mäntyluodon alueella on vireillä oikeusvaikutteisen Yyterinniemen osayleiskaavan laadinta. 26.6.2021 Päivätyssä kaavaluonnoksessa Kirrinsannan ja Reposaaaren sillan välille on osoitettu kevyen liikenteen reitit teiden ja katujen yhteyteen. Mäntyluodon ja Kirrinsannan teollisuusalueet on osoitettu merkinnällä T/kem (teollisuus- ja varastoalue, jolla on/jolle saa sijoittaa merkittävän, vaarallisia kemikaaleja valmistavan tai varastoivan laitoksen).

Tahkoluotoon on vireillä Tahkoluoto-Paakarit -osayleiskaava (luonnos 22.6.2020). Siinä Reposaaaren maantien yhteyteen on osoitettu kevyen liikenteen väylä välille Kappelinsalmen silta – Tahkoluodontie.



Otteet vireillä olevista osayleiskaavoista. Vas. Yyterinniemen OYK, oik. Tahkoluoto-Paakarit OYK.

Asemakaava

<u>n:o</u>	<u>Voimaantulopäivä</u>
609 721/1	23.4.1981
609 721/2	23.4.1981
609 721/3	23.4.1981
609 721/4	23.4.1981
609 1253	16.1.1998
609 1306	27.10.1999
609 1760	4.8.2023

Suunniteltu JKPP-väylä sijoittuu asemakaavoitetuilla alueilla pääosin Reposaaaren maantien LT-alueelle (LT, kauttakulku- tai sisääntulotie suoja- ja näkemäalueineen). Kaavamuutoksessa LT-alueita laajennetaan jonkin verran nykyisten asemakaavojen rautatiealueille (LR), suojaviheralueille (EV) ja vesialueelle (W).

Lähiympäristön kaavatilanne ja suunnitelmat

Lähialueelle, Reposaaaren sillan etelä- ja länsipuolelle sekä Vähäkatavaan on samanaikaisesti vireillä kolme asemakaavamuutosta:

<u>n:o</u>	
609 1770	Mäntyluoto 65. kaupunginosan asemakaavan laajennus ja Kirrinsanta 66. kaupunginosan vesialueen asemakaavan muutos
609 1771	Kirrinsanta 66. kaupunginosan kortteleita 1–4, Kolpantietä (osa), Kirrinsannantietä (osa) ja suojaviheralueita koskeva asemakaavan muutos
609 1762	Vähäkatava 75. kaupunginosa, asemakaavan muutos (tasoristeyksen poisto)

Tahkoluodon ja Kaanaan välille on suunnitteilla 2x110 kV voimajohto Pori Energia Oy:n toimesta. Tahkoluodon ja Lampaluodon välillä johto on tarkoitus toteuttaa maakaapelina samaan maastokäytävään JKPP-väylän kanssa.

Muu lähtötietoaineisto

Suunnitteilla olevasta jalankulku- ja polkupyörätiestä on laadittu esiselvitys, jossa väylän linjaus on alustavasti esitetty (Tahkoluoto-Mäntyluoto JKPP-väylän esiselvitys, Ramboll Finland 30.12.2022).

Kunnallistekniikka

Reposaaren maantien eteläreunalla kulkee Gasum Oy:n maanalainen kaasuputki, joka vaikuttaa JKPP-väylän sijoittamiseen.

Tahkoluodon ja Kaanaan välille on suunnitteilla 2x110 kV voimajohto Pori Energia Oy:n toimesta. Tahkoluodon ja Lampaluodon välillä johto on tarkoitus toteuttaa maakaapelina samaan maastokäytävään JKPP-väylän kanssa.

KAAVAN TAVOITTEET

Asemakaavassa ja -kaavamuutoksessa laajennetaan Reposaaren maantien liikennealueeksi (LT) osoitettua aluetta siten, että tien yhteyteen voidaan sijoittaa uusi jalankulku- ja polkupyöräväylä. Liikennealueen laajentamistarve asemakaavassa on n. 5...15 metriä. Muutokset koskevat lähinnä Mäntyluodon radan rautatiealuetta (LR) ja suojaviheralueita (EV). Reposaaren pengertien vieressä liikennealuetta (LT) laajennetaan merelle päin. Kaavamuutos laaditaan samanaikaisesti tiesuunnitelman kanssa.

ARVIOITAVAT VAIKUTUKSET

Työssä arvioidaan asemakaavan vaikutukset mm:

- liikenteeseen
- luontoon ja maisemaan

Tiesuunnittelun yhteydessä laaditaan luontoselvitys, joka toimii myös asemakaavan luontoselvityksenä.

Arvioinneissa hyödynnetään alueelle aiemmin laadittuja selvityksiä ja raportteja. Aiempien selvitysten käyttökelpoisuus ja ajantasaisuus arvioidaan työn alussa. Vaikutusten ollessa vähäisiä arvioinnin suorittaa pääasiassa kaavan laatija apunaan Porin kaupungin eri hallintokuntien ja laitosten asiantuntemus. Osalliset voivat esittää mielipiteensä arvioitavien vaikutusten riittävydestä.

OSALLISET

- Suunnittelu- ja lähialueen maanomistajat ja asukkaat
- Suunnittelu- ja lähialueen yritykset ja yhteisöt
- Tekninen lautakunta
- Ympäristö- ja lupapalveluiden lautakunta
- Perusturvalautakunta
- Satakunnan Museo

-
- Satakunnan pelastuslaitos
 - Pori Energia Oy Energiayksikkö
 - Pori Energia Sähköverkot Oy
 - Porin Vesi
 - DNA Oy, Länsi-Suomi
 - Satakuntaliitto
 - Varsinais-Suomen ELY-keskus
 - Väylävirasto
 - Gasum Oy

VUOROVAIKUTUS JA AIKATAULU

Vireilletulo ja luonnosvaihe

Asemakaava ja -muutos asetetaan samanaikaisesti vireille ja luonnoksena nähtäville 30 vrk ajaksi.

Kaavahankkeen vireilletulosta ilmoitetaan kuulutuksella sanomalehdissä, kaupungin verkkosivuilla sekä kirjeellä osallisille. Samalla osallistumis- ja arviointisuunnitelma (OAS) julkistetaan. Kaavahankkeen aikana osalliset voivat esittää hanketta ja OAS:aa koskevia suullisia ja kirjallisia mielipiteitä kaupunkisuunnitteluun.

Mikäli osallinen katsoo, että esim. osallistumisen laajuus tai vaikutusten arviointi ei ole riittävä tai on puutteellinen, voi hän esittää asian tarkistamista ja korjaamista OAS:aan. Osallinen voi esittää myös pyynnön ympäristökeskukselle neuvottelun järjestämisestä osallisen, kunnan ja ELY-keskuksen kesken, jos neuvottelu kunnan kanssa ei tuota tulosta.

Ehdotusvaihe

Kaupunkisuunnittelu valmistelee asemakaavaehdotuksen huomioiden luonnosvaiheessa esitetyt mielipiteet. Kaupunginhallituksen käsittelyn jälkeen asemakaavaehdotus asetetaan nähtäville vähintään 30 vrk:n ajaksi ja nähtävänäolosta ilmoitetaan kuulutuksella paikallisissa lehdissä sekä Porin kaupungin verkkosivuilla. Ehdotusvaiheessa järjestetään tarvittaessa viranomaisneuvottelu.

Ehdotusvaiheen nähtävänäolon aikana osalliset voivat tehdä kirjallisia muistutuksia asemakaavaehdotuksesta. Ehdotuksesta pyydetään myös tarvittavat lausunnot. Muistutuksiin ja lausuntoihin laaditaan vastineet, jotka toimitetaan asianosaisille ja liitetään kaava-asiakirjoihin. Muistutusten ja lausuntojen perusteella tehdään myös tarvittavat korjaukset asemakaavaehdotukseen.

Asemakaavasta laaditaan tarvittavat maankäyttösopimukset.

Asemakaavaehdotuksen hyväksyminen

Asemakaavaehdotuksen hyväksyy kaupunginvaltuusto. Kaupunginvaltuuston päätöksestä on mahdollisuus tehdä valitus Turun hallinto-oikeuteen ja edelleen korkeimpaan hallinto-oikeuteen.

Asemakaavaehdotuksen valtuustokäsittelystä annetaan kirjallinen ilmoitus niille kunnan jäsenille sekä muistuttajille, jotka ovat ilmaisseet halukkuutensa ko. tiedon saamiseen. Valtuuston hyväksymispäätöksestä voi valittaa Turun hallinto-oikeuteen ja sen päätöksestä korkeimpaan hallinto-oikeuteen. Korkeimmalta hallinto-oikeudelta on haettava lupa valitusta varten, mikäli asemakaava on

oikeusvaikutteisen yleiskaavan alueella ja hallinto-oikeuden asemakaavavalituksesta tekemä päätös ei ole muuttanut kaupunginvaltuuston päätöstä.

Arvioitu aikataulu sekä osallistumis- ja vuorovaikutusmenetelmät

Kaavamuutoksen arvioitu aikataulu

- Osallistumis- ja arviointisuunnitelma 2023
- Kuulutus vireilletulosta SK, SV, www.pori.fi
- Asemakaavaluonnos 2023
- Luonnosvaiheen nähtävilläolo vähintään 14 vrk
- Lisäselvitykset
- Luonnosvaiheen palautteen arviointi ja asemakaavan muutosehdotuksen valmistelu palautteen ja selvitysten pohjalta
- Kaavaehdotuksen käsittely, kaupunginhallitus
- Kuulutus ehdotusvaiheen nähtävänäolosta
- Ehdotusvaiheen nähtävänäolo 30 vrk, 2025
- Ehdotusvaiheen muistutusten ja lausuntojen arviointi
- Kaupunginhallitus esittää valtuustolle asemakaavaehdotuksen hyväksymistä
- Asemakaavamuutoksen hyväksyminen, kaupunginvaltuusto 2025.

Aikatauluarviota tarkistetaan, mikäli kaavaan kohdistuu muistutuksia ja valituksia tai muita vastaavia lisäselvityksiä vaativia seikkoja.

PALAUTE JA YHTEYSTIEDOT

Lisätietoja osallistumis- ja arviointisuunnitelmasta ja kaavan valmistelusta antaa kaavan laatija, kaavoitusarkkitehti Mirko Laurinen, puh. 044 701 1604 tai asemakaava-arkkitehti Otto Arponen, puh. 044 701 2994 (etunimi.sukunimi@pori.fi).

Palautetta tästä osallistumis- ja arviointisuunnitelmasta voi antaa kaavan laatijalle nähtävilläolon loppuun mennessä. Mielenpitoet voi esittää suullisesti ja kirjallisesti kaavoitusyksikölle osoitteeseen:

Porin kaupunki
Elinvoima- ja ympäristötoimiala
Kaavoitusyksikkö
PL 121, 28101 PORI tai
sp. kaupunkisuunnittelu@pori.fi

Porissa 14.2.2025

Mirko Laurinen
kaavoitusarkkitehti

Otto Arponen
Asemakaava-arkkitehti

Jalankulku- ja polkupyöräväylä maantien 269 ja Kirrinsannantien varteen

Viitasammakko- ja liito- oravaselvitys 2023

Kolmostie Oy

ESIKOPIO 28.6.2024



Muutosluettelo

Versio:	Päiväys:	Muutoksen kuvaus	Tarkastettu	Hyväksyjä
1	13.5.2024	Valmis	Lise-Lotte Flemming	Lise-lotte Flemming

ESIKOPIO 28.6.2024

Projekti: Jalankulku- ja polkupyöräväylä maantien 269 ja KIRRINSANNANTIE VARTEN, LUONTOSelvitys Viitasammakko ja liito-orava 2023

Työnumero: 25009460

Asiakas: Kolmostie Oy

Versio: 1

Päiväys: 12.5.2024

Tekijä: Marko Takala

Sisältö

1.	JOHDANTO.....	6
2.	MENETELMÄT JA AINEISTO	6
3.	SELVITYSALUE.....	6
3.1	Selvitysalueen osa-alueet	9
4.	VIITASAMMAKKOSELVITYS.....	10
4.1	Yleistä	10
4.2	Aineisto ja menetelmät.....	10
4.3	Tulokset ja pohdinnat.....	11
5.	LIITO-ORAVASELVITYS	11
5.1	Yleistä	11
5.2	Aineisto ja menetelmät.....	12
5.3	Tulokset.....	12
6.	EPÄVARMUUSTEKIJÄT	14
7.	YHTEENVETO JA JOHTOPÄÄTÖKSET	14
7.1	Viitasammakko.....	14
7.2	Liito-orava.....	15
8.	LÄHTEET	15

ESIKOPIO 28.6.2024

Sweco |

2023 Työnumero: 25009460

Päiväys: 12.5.2024

Versio: 1

Kartta- ja ilmakuvat:

Maanmittauslaitos (MML)

Karttojen paikkatieto:

Sweco Finland Oy, SYKE

Valokuvat:

Sweco Finland Oy, 2024

ESIKOPIO 28.6.2024

Sweco |

2023 Työnumero: 25009460

Päiväys: 12.5.2024

Versio: 1

YHTEYSTIEDOT

Sweco Finland Oy

Marko Takala (FM)
Hovioikeudenpuistikko 17
65100 VAASA
Puh. 040 5498 457
marko.takala@sweco.fi

ESIKOPIO 28.6.2024

Sweco |

Työnumero: 25009460

Päiväys: 12.5.2024

1. JOHDANTO

Insinööritoimisto Kolmostie Oy suunnittelee uutta jalankulku- ja polkupyöräväylää maantien 269 (Reposaaren maantien) ja Kirrinsannantien länsipuolen varteen Porissa Mäntyluodon ja Lampaluodon alueella.

Tämä raportti kattaa suunnittelualueella toteutetun viitasammakkoselvityksen ja liito-oravaselvityksen vuonna 2023. Maastotöiden perusteella pyrittiin tunnistamaan mahdolliset luontodirektiivin liitteen IV (a) lajeihin kuuluvien viitasammakon ja liito-oravan lisääntymis- ja levähdyspaikat. Näiden lajien lisääntymis- ja levähdyspaikkoja koskee luonnonsuojelulain mukainen heikennys- ja hävityskiello.

Viitasammakko- ja liito-oravaselvityksen tekijänä ja raportin laatijana oli biologi (FM) Marko Takala ja tarkastajana toimi (FM) Lise-Lotte Flemming, molemmat Sweco Finland Oy:stä.

2. MENETELMÄT JA AINEISTO

Selvityksen lähtötietoina käytettiin Lajitietokeskuksen (Laji.fi) tietokantatietoja huomionarvoisten kasvilajien esiintymispaikoista, ympäristöhallinnon avoimia kartta- ja paikkatietoaineistoja sekä metsäkeskuksen paikkatietoaineistoja erityisen tärkeistä elinympäristöistä. Maastokäyntien ja lähtötietojen perusteella rajattiin selvitysalueen mahdolliset huomionarvoiset luontokohteet, kuten uhanalaisten ja rauhoitettujen lajien, vieraskasvilajien sekä lakisääteisesti suojellut ja muuten huomionarvoiset luontotyyppikohteet.

Maastoselvityksinä teentyjen lajikohtaisten erillisselvitysten menetelmät on kuvattu näiden lajien Aineisto ja menetelmät -alaluvuissa.

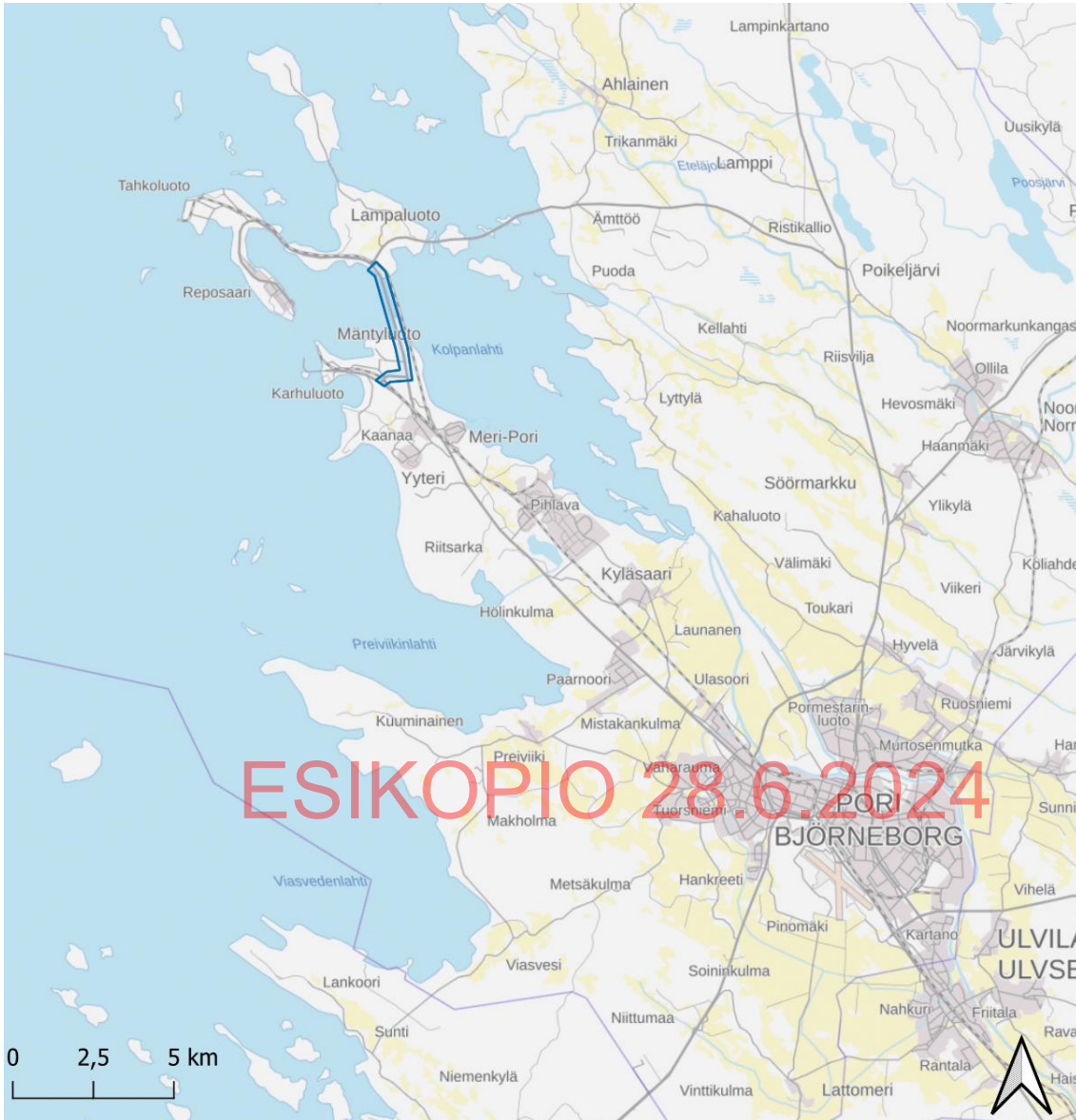
3. SELVITYSALUE

Selvitykset kohdistuivat Reposaaren maantien (maantien 269) ja Kirrinsannantien varteen. Selvitysalueen rajaus on esitetty kuvassa 1 (Kuva 1).

Sweco |

Työnumero: 25009460

Päiväys: 12.5.2024



Kuva 1 Selvitysalue maantien 269 ja Kirrinsannantien varressa. Pohjakartta: Maanmittauslaitoksen taustakarttasarja.

Selvitysalue on pääosin ihmisen muokkaamaa aluetta. Maa-aines on Lampaluodolla hiekkamoreenia ja Mäntyluodon puolella maatien itäpuolella karkeaa hietaa, samoin Kirrinsannantien eteläpuolella (Gtk:n rajapinta-aineisto). Alue sijoittuu metsäkasvillisuusvyöhykkeiden jaossa eteläborealiselle vyöhykkeelle ja tarkemmin alueelle Lounaismaa ja Pohjanmaan rannikko (Laji.fi).

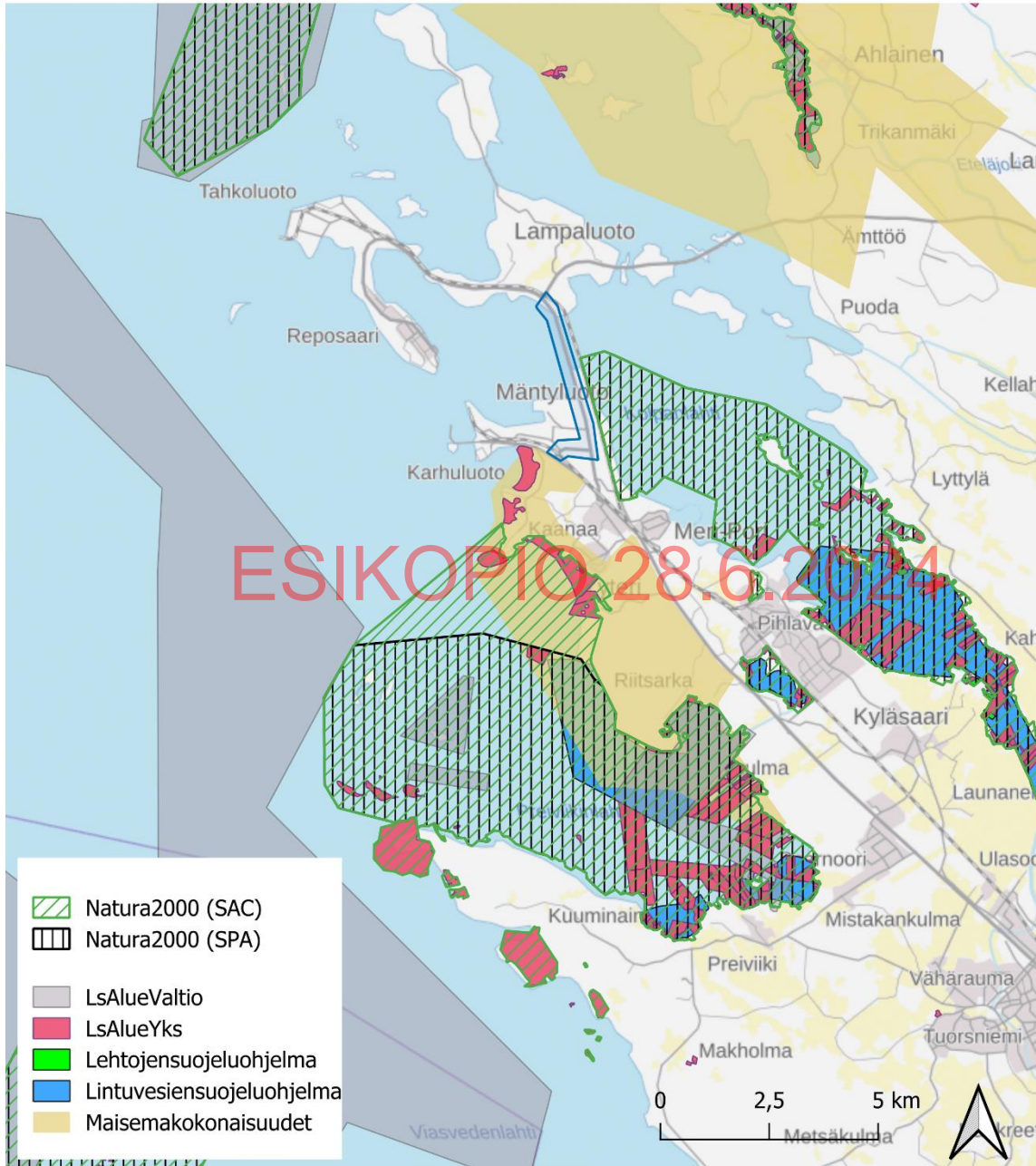
Lähin luonnonsuojelualue on Natura-alue Kokemäenjoen suisto (FI0200079 SAC/SPA), joka sijaitsee suunnittelualueen itäpuolella (Kuva 2). Etäisyys selvitysalueelta Natura-alueelle on noin 300 metriä, ja Natura-alueen länsireuna on samansuuntainen selvitysalueen kanssa 3,4 kilometrin matkalla. Natura-alueen kaakkoisosassa on lintuvesiensuojelukohde Kokemäenjoen suisto (LVO020072). Lähin etäisyys suunnittelualueelle on 5,6 kilometriä. Selvitysalueen länsipuolella lähin yksityinen luonnonsuojelualue on Karhuluodon hiekkaranta ja dyynit noin 600

Sweco |

Työnumero: 25009460

Päiväys: 12.5.2024

metrin etäisyydellä. Sen eteläpuolella, 1,9 kilometriä selvitysalueelta, on Yyterin santojen luonnonsuojelualue (YSA207405) sekä sen yhteydessä kaksi pienempää YSA-aluetta. Yksityiset suojelualueet sisältyvät Yyterin maisemakokonaisuuteen (MAO020039). Selvitysalueen lähimmät suojelualueet on esitetty kuvassa 2 (Kuva 2).



Kuva 2 Selvitysalueen ympäristön suojelualueet. Selvitysalue sinisellä viivalla. Pohjakartta: Maanmittauslaitoksen taustakarttasarja. Muu aineisto: Suomen ympäristökeskus.

Sweco |

Työnumero: 25009460

Päiväys: 12.5.2024

3.1 Selvitysalueen osa-alueet

Selvitysalue voidaan jakaa neljään osaan: 1) Kirrinsannantie Kirrintien risteyksestä Reposaaren maantien liittymään, 2) Reposaaren maantie mantereen puolella Kirrinsannantien liittymästä pengertielle asti, 3) pengertie, ja 4) Reposaaren maantie Lampaluodon puolella Pohjoisen Satamantien (tie 272) liittymään asti (Kuva 3).



Kuva 3 Selvitysalueen jako osa-alueisiin. Pohjakartta: Maanmittauslaitoksen taustakarttasarja.

Osa-alue 1. Kirrinsannantie Kirrintien risteyksestä 269-tien liittymään

Maaperä on hiekkainen. Tien viereinen alue on äskettäin muokattu, minkä huomaa siitä, että kasvillisuus ei vielä muodosta yhtenäisiä kasvustoja ja paikoin on hiekkainen maaperä esillä.

Sweco |

Työnumero: 25009460

Päiväys: 12.5.2024

Kasvillisuus on enimmäkseen matalaa putkilokasvillisuutta ja lajisto edustaa tyypillistä joutomaan lajisto.

Osa-alue 2. Tie 269 mantereen puolella Kirrinsannantien liittymästä pengertielle asti

Risteyksen jälkeen tien viereistä piennarta luonnehtii matalakasvuinen, kuivan paikan tavanomainen lajisto. Matalakasvuinen (ja niitettävä) alue on pari metriä leveä. Piennar viettää isoon ojaan, jossa vallitsee järviruoko. Ojan toinen puoli on joutomaata, jossa on heinävaltainen kenttäkerros ja koivuvesakkoa. Tien itäisellä puolella on samanlainen piennarkasvillisuus ja järviruokovyöhyke pientareen ja puuston välissä.

Osa-alue 3. Pengertie

Pengertie on lähes kokonaan rakennettu ympäristö. Maaperä on karkeajakoista kivi- ja sora-ainesta, josta penger on rakennettu. Ranta muodostuu räjäytyslohkareista. Penger on suurimmalta osalta avoin, mutta yksittäisiä pensaita tai pensasryhmiä kasvaa pientareella.

Osa-alue 4. Tie 269 Lampaluodon puolella Pohjoisen Satamantien (tie 272) liittymään asti.

Lampaluodon puolella tienreunojen kasvillisuus muuttuu rehevämmäksi. Tien molemmin puolin on taloja ja puutarhoja. Tonttien ja tien välissä on tiheä lehtipuu- ja pensasvyöhyke.

4. VIITASAMMAKKOSELVITYS

4.1 Yleistä

Suomessa viitasammakko vaikuttaa olevan runsaimmillaan luonnontilaisessa elinympäristössä, muun muassa soilla, ja harvalukuisimmillaan kaupunkiympäristöissä. Lajin levinneisyyden ja runsauden arviointia vaikeuttaa vaikea tunnistettavuus, varsinkin kutuajan ulkopuolella. Viitasammakko voidaan varmasti määrittää äänen perusteella: soidinääni on lajityypillistä haukuntaa tai pulputusta. Matala ääni hukkuu helposti taustameluun ja kuuluu hyvälläkin säällä vain noin 100 metrin päähän. (Nieminen & Ahola 2017)

Lajin esiintymispaikoilla lisääntymispaikaksi voidaan tulkita ne vesialueen osat, joissa koirailta on lisääntymisreviirit, joissa pariutumisen ja kutu tapahtuvat ja joissa nuijapäät elävät. Soidintaminen riittää osoittamaan lisääntymispaikan olemassaolon. Levähdyspaikkaan kuuluvat päivälepopaikat esim. kasvillisuuden suojissa ja talvehtimispaikat sekä maa- että vesiympäristössä. (Nieminen & Ahola 2017)

Viitasammakkokartoituksia tehdään tavallisesti lajin kutu aikaan. Viitasammakoiden kutu alkaa Etelä-Suomessa yleensä noin 20. huhtikuuta ja pohjoiseen mentäessä myöhemmin. Koiraat ovat äänessä tavallisesti kahden-kolmen viikon ajan. (Sierla ym. 2004)

4.2 Aineisto ja menetelmät

Selvitys ajoitettiin viitasammakon arvioituun kutu aikaan. Viitasammakkoselvitys tehtiin yhdellä maastokäynnillä 8.- 9.5.2023 noin klo 22:00 – 1:00. Lämpötila oli +8 C, tuulta 0-3 m/s ja pilvisuus 3/8. Sää oli poutainen. Aurinko laski klo 21.59. Maastotyöt tehtiin kulkemalla läpi Kirrinsannantien ja Reposaaressa maantien (tie 269) pientareet esitetyllä selvitysalueella.

Viitasammakoiden kutu alkaa Etelä-Suomessa yleensä noin 20. huhtikuuta ja pohjoiseen mentäessä myöhemmin. Koiraat ovat hyvin äänessä tavallisesti kahden-kolmen viikon ajan. (Sierla ym., 2004.) Viitasammakoiden kutu alkaa Etelä-Suomessa yleensä noin 20. huhtikuuta ja

Sweco |

Työnumero: 25009460

Päiväys: 12.5.2024

pohjoiseen mentäessä myöhemmin. Koiraat ovat hyvin äänessä tavallisesti kahden-kolmen viikon ajan. (Sierla ym., 2004.) Vuonna 2023 huhtikuun loppupuoli ja toukokuun alku oli ollut viileä, ja vasta muutama päivä ennen maastokäyntiä alkoi lämmin jakso, joten kudun arvioitiin ajoittuvan hiukan ennen toukokuun puoliväliä. Suomen Lajitietokeskuksen interaktiivisessa ja jatkuvasti päivittyvässä Laji.fi-tietoportaalissa kutu vaikutti olevan tavanomaiseen nähden myöhässä.

4.3 Tulokset ja pohdinnat

Selvitysalueelta havaittiin yksittäinen viitasammakko (kuva 4). Alueelta ja sen läheisyydestä havaittiin useita soidintavia sammakoita, mikä kertoo siitä, että sää oli otollinen sammakoiden soidintamiselle. Lähtötietojen (Suomen Lajitietokeskus, 2023) perusteella selvitysalueen läheisyydessä sijaitsevassa Levonkurkussa on useita aiempia viita- ja ruskosammakkohavaintoja. Myös selvityskäynnillä Levonkurkun meren puoleisessa osassa oli runsaasti kutevia yksilöitä.



Kuva 4. Viitasammakkohavainto. Pohjakartta: Maanmittauslaitoksen taustakarttasarja.

5. LIITO-ORAVASELVITYS

5.1 Yleistä

Liito-oravan levinneisyys Suomessa ulottuu etelärannikolta linjalle Oulu-Kuusamo (Hanski ym., 2001). Liito-oravan tyypillinen elinympäristö on varttunut kuusivaltainen sekametsä, jossa on järeää puustoa, kolopuita pesä- ja piilopaikoiksi ja lehtipuita ravinnoksi. Liito-oravan tärkeimpiä pesäpaikkoja ovat pienireikäiset, varsinkin käpytikan kovertamat kolot, jotka ovat yleensä haavoissa, sekä oravan rakentamat risupesät. Liito-orava voi hyväksyä pesäpaikakseen myös pöntöt ja satunnaisesti rakennukset. Liito-orava on yöaktiivinen kasvinsyöjä, jonka pääasiallista

Sweco |

Työnumero: 25009460

Päiväys: 12.5.2024

ravintoa ovat kesällä lehtipuiden, etenkin haavan, leppien ja koivujen, lehdet. Talvella se syö leppien ja koivujen norikkoja sekä lehti- ja havupuiden (etenkin männyn) silmuja. (Nieminen & Ahola 2017.)

Urosten elinpiirit ovat kooltaan kymmeniä hehtaareja ja ne voivat olla keskenään päällekkäin. Naaraiden elinpiirit ovat kooltaan tyypillisesti 3–10 ha ja ne eivät sijaitse päällekkäin.

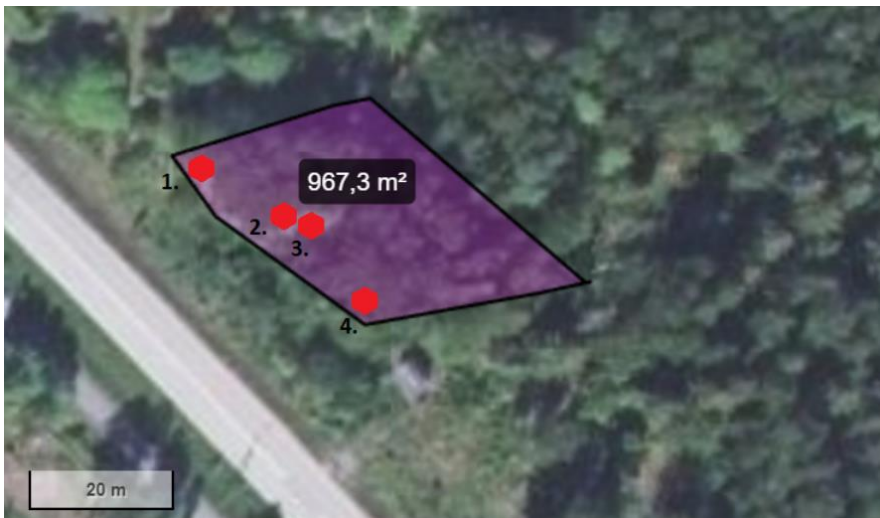
Paras ajankohta liito-oravainventointiin on keväällä lumien sulettua, ja maastotyöt tulee suositusten mukaan tehdä toukokuun loppuun mennessä (Sierla ym. 2004). Papanoita kertyy yleensä eniten talven aikana käytettyjen kolopuiden alle, mutta niitä voi löytyä myös ruokailuun tai kulkureitteinä käytettyjen puiden alta. Puun juurenniskassa erityisesti kasassa olevat papanat ilmaisevat paikan tärkeyttä elinpiirin liito-oravalle. Talviset papanat eivät välttämättä kuitenkaan kerro sitä, missä liito-oravan poikaspesä keväällä ja kesällä on, eivätkä elinpiirin rajoista tai alueella asuvien yksilöiden lukumäärästä. Poikaspesä ja kesäaikaiset ruokailualueet voivat olla muualla (joskin samalla metsäalueella) kuin talviset papanapaikat näyttäisivät osoittavan. Liito-oravan lisääntymis- ja levähdyspaikan määrittelyä maastossa käytetäänkin sekä löytyneitä papanoita ja kolopuita (tai muita pesä- ja piilopaikkoja kuten oravan risupesä) että metsän ikää ja puulajisuhteita. (Nieminen & Ahola 2017)

5.2 Aineisto ja menetelmät

Liito-orava tehtiin yhdellä maastokäynnillä 9.5.2023. Maastotyöt tehtiin kulkemalla läpi Kirrinsannantien ja Reposaaressa maantien (tie 269) pientareen ja kohdentamalla selvitys Liito-oraville potentiaalisille paikoille. paikoilta etsittiin papanoita isompien puiden, erityisesti haapojen, kuusten ja koivujen tyviltä, ja niiden latvoista etsittiin risupesä ja koloja.

5.3 Tulokset

liito-oravan papanahavaintoja todettiin osa-alueelta 4 Lampaluodon puolelta, puistomuutajan läheisyydessä olevista haavoista. Kyseinen sekametsä alue soveltuu hyvin liito-oravalle, selvitysalueen reunalla sijaitsevia suurempia kuusia, haapaa ravintopuina ja kolohaapa, joka soveltuu pesäpaikaksi (Kuva 5). Laji.fi tietokannassa (luettu toukokuussa 2024) Selvitysalueen läheisyydestä on löytynyt liito-oravahavaintoja havaintoalueen pohjoispuolelta.



Kuva 5. Liito-oravahavainnot. 1. Kolohaapa >50 papanaa, 2. Haapa >100 papanaa, 3. Haapa >50 papanaa, 4. Haapa 20 papanaa.



Kuva 6. Liito-oravahavaintopaikka tieltä kuvattuna.

Sweco |

Työnumero: 25009460

Päiväys: 12.5.2024

6. EPÄVARMUUSTEKIJÄT

Selvitykset on tehty direktiivilajioppaan (Nieminen & Ahola, 2017) ohjeiden mukaisesti, lajien inventointiin otolliseen ajankohtaan ja otollisissa sääolosuhteissa. Selvitykseen ei sisälly merkittäviä epävarmuustekijöitä havaintojen suhteen.

7. YHTEENVETO JA JOHTOPÄÄTÖKSET

7.1 Viitasammakko

Selvitysalueelta havaittiin yksittäinen viitasammakko. Viitasammakon lisääntymis- ja levähdyspaikan rajaaminen tässä tapauksessa ei ole yksiselitteistä sillä havaintokohdasta ei ole havaittavissa selkeää avointa vesistöä, joka voisi toimia lisääntymisalueena. Havainto todettiin soistuneelta alueelta, jossa kasvaa pääasiassa järviruokoa. Kuinka kyseiselle alueelle syntyy lampareita, on todennäköisesti riippuvainen sadetilanteesta ja talven lumitilanteesta, sekä mahdollisesti merivedenkorkeudesta. Olosuhteet vaihtelevat vuosittain.

”Lisääntymis- ja levähdyspaikan määritelmä Lajin esiintymispaikoilla lisääntymispaikaksi voidaan tulkita ne vesialueen osat, joissa koirailta on lisääntymisreviirit, joissa pariutuminen ja kutu tapahtuvat ja joissa nuijapäät elävät. Soidintaminen riittää osoittamaan lisääntymispaikan olemassaolon. Levähdyspaikkaan kuuluvat päivälepopaikat esim. kasvillisuuden suojissa ja talvehtimispaikat sekä maa- että vesiympäristössä. Kutualueilla olevia talvehtimispaikkoja lukuun ottamatta levähdyspaikat eivät kuitenkaan ole yksiselitteisesti määriteltävissä. Lisääntymis- ja levähdyspaikan välittömässä läheisyydessä tulee olla levähdyspaikaksi ja ravinnonhakuun soveltuvaa ympäristöä, jonka rajaus on harkittava tapauskohtaisesti.” (Mäkelä K. & Salo P. 2021)

Koska alueella ei ole selkeää vesialuetta, poissulkien merenranta, varovaisuusperiaatteen mukaisesti havaintopaikan kohdalta rajataan maanpinnanmuotojen perustella mahdollinen lisääntymisalue (kuva 7). Kohteelle on voimassa Luonnonsuojelulain 78 §:n mukainen hävitys- ja heikennyskielto. Kohteen maankäyttöä ei tulisi muuttaa, etteivät kohteen kasvillisuus ja vetisyys muutu.



kuva 7. Viitasammakon Lisääntymis- ja levähdyspaikka-arvio perustuen havaintoon ja rinnevarjostustietoihin.

Sweco |

Työnumero: 25009460

Päiväys: 12.5.2024

7.2 Liito-orava

Hankealueelta löydettiin neljä haapa joiden alta löydettiin runsaasti papanoita. Haavat olivat metsäalueen reunapuusto ja siten myös reviirin reuna-alueita joka laajenee hyvin todennäköisesti pohjoiseen. Tätä tukevat myös talvella tehdyt havainnot (laji.fi). Löydetyistä papanamääristä päätellen alue on ollut aiemmin aktiivinen osa reviiriä ja havaittu kolo on todennäköisesti toiminut aktiivisena pesäkolona (varmistus pitäisi tehdä erikseen endoskoopilla). Papanoiden rakenteesta päätellen alue on kuitenkin ollut aktiivisessa käytössä mahdollisesti loppusyksyn 2022 aikana, sillä keväisiä papanoita ei löytynyt.

Hankeen kannalta lisääntymis- ja levähdyspaikan aluerajaus päättyy tienpuoleiseen reunapuustoon. Kohteelle on voimassa Luonnonsuojelulain 78 §:n mukainen hävitys- ja heikennyskielto.

8. LÄHTEET

Hanski, I., Henttonen, H., Liukko, U.-M., Meriluoto M. & Mäkelä A., 2001. Liito-oravan (*Pteromys volans*) biologia ja suojelu Suomessa. Suomen ympäristö 459, Luonto ja luonnonvarat, 130 s.

Mäkelä K. & Salo P. 2021. Luontoselvitykset ja luontovaikutusten arviointi. Opas tekijälle, tilaajalle ja viranomaiselle. Suomen ympäristökeskuksen raportteja 47 | 2021. Luontoselvitykset ja luontovaikutusten arviointi. Opas tekijälle, tilaajalle ja viranomaiselle (helsinki.fi)

Nieminen, M. & Ahola, A. (toim.) 2017. Euroopan unionin luontodirektiivin liitteen IV lajien (pl. lepakot) esittelyt. – Suomen ympäristö 1/2017: 1–278.

Sierla, L., Lammi, E., Mannila, J. & Nironen, M., 2004. Direktiivilajien huomioon ottaminen suunnittelussa. Suomen ympäristö 742, Luonto ja luonnonvarat, s. 114.

Suomen Lajitietokeskus, 2023. Laji.fi -portaali. <https://laji.fi/> (salatun ja karkeistetun aineiston tietopyynnöt tehty 18.9.2023 koskien kaikkia havaintoja 1 km säteellä selvitysalueesta ajanjaksolla 1.1.2013-15.9.2023).

Luonnonsuojelulaki 9/2023. <https://www.finlex.fi/fi/laki/alkup/2023/20230009> (luettu 4.10.2023).

Jalankulku- ja polkupyöräväylä maantien 269 ja Kirrinsannantien varteen

Kasvillisuus- ja
linnustoseselvitys
2024



Muutosluettelo

Versio:	Päiväys:	Muutoksen kuvaus	Tarkastettu	Hyväksyjä
1	15.4.2024	Valmis	Kristiina Tolvanen	Kristiina Tolvanen
2	24.6.2024	Päivitetty raportti		
3	24.6.2024	Valmis	Lise-Lotte Flemming	Lise-Lotte Flemming

ESIKOPIO 28.6.2024

Projekti: Jalankulku- ja polkupyöräväylä maantien 269 ja
Kirrinsannatien varteen
Työnumero: 25009460
Asiakas: Insinööritoimisto Kolmostie Oy
Versio: 3
Päiväys: 24.6.2024
Tekijä: Elina Ruohonen

Sisältö

1.	JOHDANTO.....	6
2.	AINEISTOT JA MENETELMÄT.....	7
3.	KASVILLISUUS JA LUONTOTYYPIT.....	7
3.1	Osa-alue 1. Kirrinsannantie Kirrintien risteyksestä 269-tien liittymään.....	8
3.2	Osa-alue 2. Teollisuustontti Kirrinsannantien ja 269-tien kulmassa.....	10
3.3	Osa-alue 3. Tie 269 mantereen puolella Kirrinsannantien liittymästä pengertielle asti.....	10
3.4	Osa-alue 4. Pengertie.....	11
3.5	Osa-alue 5 Tie 269 Lampaluodon puolella Pohjoisen Satamantien (tie 272) liittymään asti.....	12
3.6	Osa-alue 6 Reposaaren maantie Lampaluodon puolella Kappelinsuntille asti.....	13
3.7	Osa-alue 7 Kappelinsuntin alue lempoluodon puolelta Räyhäntien risteykseen asti.....	14
3.8	Osa-alue 8 Reposaaren maantie Räyhäntien risteyksestä Tahkoluodon linja-autopysäkkiin asti.....	14
4.	HUOMIONARVOISET LAJIT.....	15
4.1	Ahokissankäpälän ja poimuhierakan esiintyminen.....	17
4.2	Vieraslajit.....	17
5.	LINNUT.....	18
6.	NATURA- JA LUONNONSUOJELUALUEET, POHJAVESIALUEET SEKÄ MUUT LUONNON ARVOALUEET.....	20
6.1	Aineisto ja menetelmät.....	20
6.2	Tulokset.....	20
7.	YHTEENVETO JA JOHTOPÄÄTÖKSET.....	22
7.1	Alueen luonnon yleispiirteet.....	22
7.2	Huomionarvoiset lajit.....	22
8.	LÄHTEET.....	22

Sweco | Jalankulku- ja polkupyörävyölyä maantien 269 ja Kirrinsannantien varten

Työnumero: 25007453

Päiväys: 24.6.2024

Versio: 3

ESIKOPIO 28.6.2024

Kartta- ja ilmakuvat:

Maanmittauslaitos (MML)

Karttojen paikkatieto:

Sweco Finland Oy,

SYKE ja ELY-keskukset

Suomen Lajitietokeskus

Valokuvat:

Sweco Finland Oy, 2024

Sweco | Jalankulku- ja polkupyöräväylä maantien 269 ja Kirrinsannantien varteen

Työnumero: 25007453

Päiväys: 24.6.2024

Versio: 3

YHTEYSTIEDOT

Luontoselvityskonsultti
Sweco Finland Oy



Yhteyshenkilöt:

Lise-Lotte Flemming, biologi (FM)

Hovioikeudenpuistikko 17

65100 VAASA

Puh. 040 1827 357

lise-lotte.flemming@sweco.fi

Elina Ruohonen, biologi (FM)

Lemminkäisenkatu 34

20100 TURKU

Puh. 040 1866 815

elina.ruohonen@sweco.fi

ESIKOPIO 28.6.2024

Sweco | Jalankulku- ja polkupyörävyölä maantien 269 ja Kirrinsannantien varteen

Työnumero: 25007453

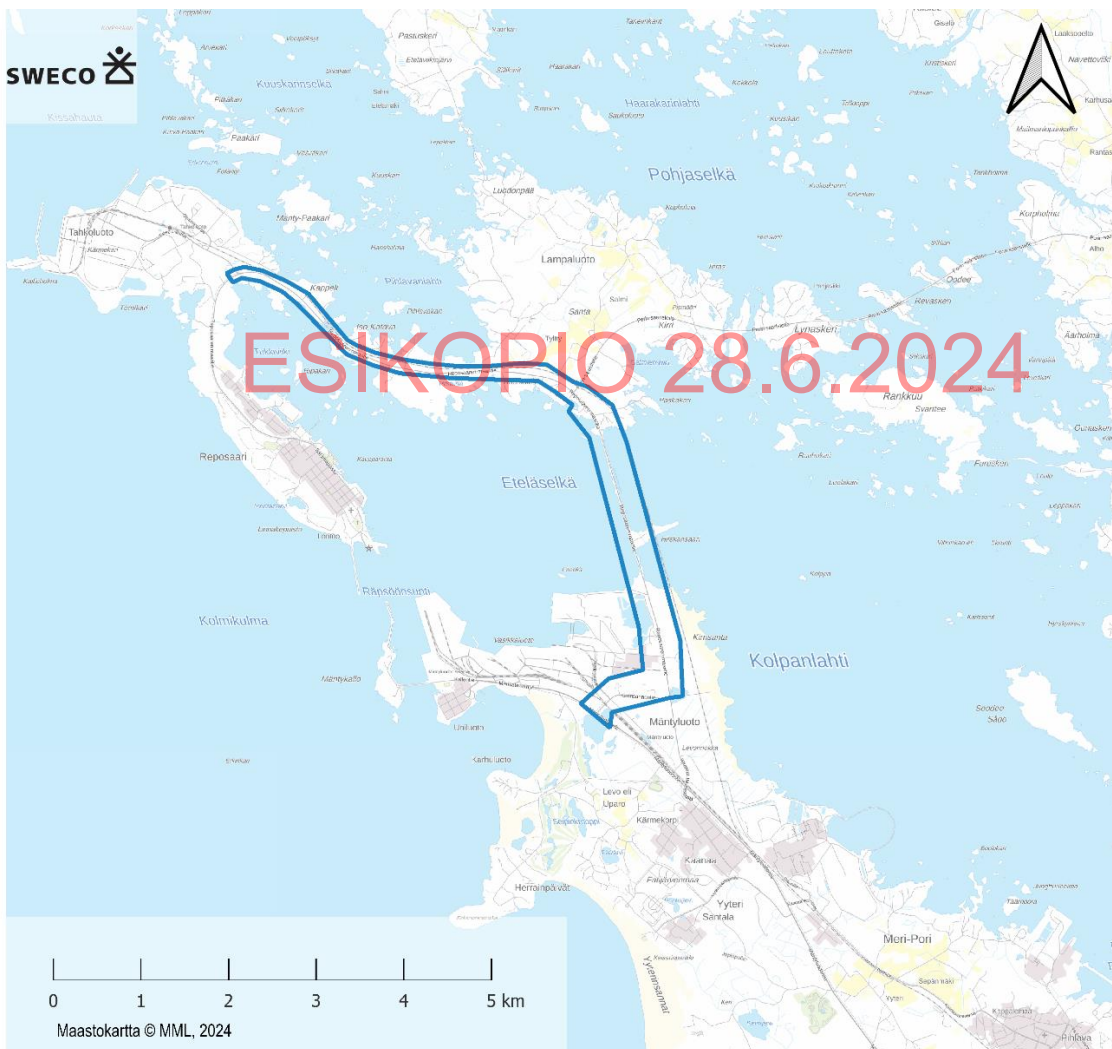
Päiväys: 24.6.2024

Versio: 3

1. JOHDANTO

Insinööritoimisto Kolmostie Oy suunnittelee uutta jalankulku- ja polkupyörävyölyä maantien 269 (Reposaaren maantien) ja Kirrinsannantien länsipuolen varteen Porissa Mäntyluodon ja Lampaluodon alueella. Tämä raportti kattaa suunnittelualueella toteutetun kasvillisuus- ja luontotyyppiselvityksen sekä linnustoselvityksen kesinä 2023 ja 2024. Raportissa kuvataan kasvillisuuden yleispiirteet ja luontoarvojensa puolesta huomioitavat kohteet. Selvityksessä kirjattiin myös huomionarvoisten lintulajien havainnot suunnittelualueelta. Selvitetyt alueen sijainti on esitetty kuvassa 1.

Luontoselvitys laadittiin asemakaavatasoisena ja se sisältää maastotöihin perustuvan kasvillisuus- ja luontotyyppiselvityksen, sekä maastotöissä tehdyt lintulajihavainnot. Selvitykset perustuvat lähtötiedoiksi koottuun olemassa olevaan tietoon. Kasvillisuusselvityksen tekijänä ja raportin laatijoina toimivat biologit (FM) Lise-Lotte Flemming ja (FM) Elina Ruuhonen.



Kuva 1 Selvitysalue maantien 269 ja Kirrinsannantien varressa. Pohjakartta: Maanmittauslaitoksen taustakarttasarja.

Sweco | Jalankulku- ja polkupyörävyölyä maantien 269 ja Kirrinsannantien varteen

Työnumero: 25007453

Päiväys: 24.6.2024

Versio: 3

Selvitysalue on pääosin ihmisen muokkaamaa aluetta. Maa-aines on Lampaluodolla hiekkamoreenia ja Mäntyluodon puolella maatien itäpuolella karkeaa hietaa, samoin Kirrinsannantien eteläpuolella (Gtk:n rajapinta-aineisto). Myös Tahkoluodon maa-aines on pitkälti hiekkamoreenia, selvitysalueen ulkopuolelta löytyy lisäksi kalliomaata ja kartoittamatonta maa-aluetta. Alue sijoittuu metsäkasvillisuusvyöhykkeiden jaossa eteläboreaaliseen vyöhykkeelle ja tarkemmin alueelle Lounaismaa ja Pohjanmaan rannikko (Laji.fi).

2. AINEISTOT JA MENETELMÄT

Luontoselvityksen lähtötietoina käytettiin Lajitietokeskuksen (Laji.fi) tietokantatietoja huomionarvoisten kasvilajien esiintymispaikoista, ympäristöhallinnon avoimia kartta- ja paikkatietoaineistoja sekä metsäkeskuksen paikkatietoaineistoja erityisen tärkeistä elinympäristöistä. Maastokäyntien ja lähtötietojen perusteella rajattiin selvitysalueen mahdolliset huomionarvoiset luontokohteet, kuten uhanalaisten ja rauhoitettujen lajien, vieraskasvilajien sekä lakisääteisesti suojellut ja muuten huomionarvoiset luontotyyppikohteet. Luontoselvityksen lähtötietoina käytettiin lisäksi mm. perus-, puusto- ja maanpeitekarttoja, ilmakuvia, luonnonsuojelu- ja luonnonsuojeluohjelma-alueiden, soidensuojelun täydennysohjelmaehdotusalueiden, Natura-alueiden, luonnonmuistomerkkien, valtakunnallisesti arvokkaiden geologisten muodostumien ja luokiteltujen pohjavesialueiden paikkatietorajauksia koskevia Suomen ympäristökeskuksen avoimia paikkatietorajapintoja

Kasvillisuus- ja luontotyyppiselvityksen maastotyöt tehtiin 10.7.2023 noin kello 10–14 ja 19.6.2024 klo 8.30–15. Maastotyöt tehtiin kulkemalla läpi Kirrinsannantien ja Reposaaaren maantien (tie 269) pientareet kuvassa yksi esitetyllä selvitysalueella.

Kasvillisuusselvityksessä keskityttiin uhanalaisuutensa tai lakisääteisen suojelustatuksensa perusteella huomionarvoiseen lajistoon. Selvityksen yhteydessä keskityttiin lisäksi kahden koilajin (kämpälälattakoi, hierakkakaitakoi) ravintokasveihin eli ahokissankämpälään ja poimuhierakkaan. Kasvillisuusselvityksen yhteydessä kirjattiin ylös selvitysalueella havaitut huomionarvoiset (uhanalaiset, direktiivilajit, vastuulajit) ja linnustonselvityksen osalta lintulajit havaintopaikkoineen, mutta ei laadittu kattavaa pesimälinnustonselvitystä.

3. KASVILLISUUS JA LUONTOTYYPIT

Selvitysalue voidaan jakaa kahdeksaan osaan niiden lajiston ja piirteiden perusteella (Kuva 2):

- 1) Kirrinsannantie Kirrintien risteyksestä Reposaaaren maantien liittymään
- 2) Kirrinsannantien ja Reposaaaren maantien kulman Teollisuustontti
- 3) Reposaaaren maantie mantereen puolella Kirrinsannantien liittymästä pengertielle asti
- 4) Pengertie
- 5) Reposaaaren maantie Lampaluodon puolella Pohjoisen Satamantien (tie 272) liittymään asti
- 6) Reposaaaren maantie Lampaluodon puolella Kappelinsuntille asti
- 7) Reposaaaren maantie Lampaluodon puolella Räyhäntien risteykseen asti
- 8) Reposaaaren maantie Räyhäntien risteyksestä Tahkoluodon linja-autopysäkkiin asti

Sweco | Jalankulku- ja polkupyörävyöhyke maantien 269 ja Kirrinsannantien varteen

Työnumero: 25007453

Päiväys: 24.6.2024 Versio: 3

Selvitysalueen kasvillisuuden kuvaus noudattaa tätä jakoa.



Kuva 2 Selvitysalueen osa-alueet perustuen kasvilajistoon ja luontotyypeihin. Pohjakartta: Maanmittauslaitoksen taustakarttasarja.

3.1 Osa-alue 1. Kirrinsannantie Kirrintien risteyksestä 269-tien liittymään

Maaperä on hiekkainen. Tien viereinen alue on äskettäin muokattu, minkä huomaa siitä, että kasvillisuus ei vielä muodosta yhtenäisiä kasvustoja ja paikoin on hiekkainen maaperä esillä. Kasvillisuus on enimmäkseen matalaa putkilokasvillisuutta ja lajisto edustaa tyypillistä joutomaan lajistoa. Tienpiennar viettää loivasti

Sweco | Jalankulku- ja polkupyörävylyä maantien 269 ja Kirrinsannantien varteen

Työnumero: 25007453

Päiväys: 24.6.2024 Versio: 3

poispäin tieltä, mutta varsinaista ojaa ei ole. Maaperän kosteus vaihtelee; korkeimmilla kohdilla lähimpänä tietä on kuivaa ja paahteista ja alempana kosteampaa (Kuvat 3 ja 4). Kosteammilla kohdilla on enemmän järviruokoa ja pohjakerroksessa sammalta. Alin osa voi olla kausikostea, mutta varsinaista vesikasvillisuuslajistoa ei täältä löydy. Alueella kasvavia lajeja ovat muun muassa järviruoko, punanata, rönsyrölli, ahosuolaheinä, nurmirölli, sarjakeltano, peltokorte, valkoapila, puna-apila, leskenlehti, hiirenvirna, pietaryrtti, hietakastikka, metsälauha, kissankello ja ketotuulenlento. Koivun, kiiltopajun ja harmaalepän vesakkoa kasvaa paikoin. Tulokaslajistoa edustavat tahmavillakko, rohtomesikkä, valkomesikkä ja nurmimailanen. Tien eteläpuoleinen piennar on kasvillisuudeltaan vastaavanlainen.



Kuva 3 Tien länsiosassa piennareet ovat melko kuivaa hiekkamaata, jota on hiljattain muokattu.



Kuva 4 Kirrinsannantien itäosassa, lähempänä 269-tien liittymää, piennar viettää loivaan ojaan, joka inventointihetkellä on kuiva. Kasvillisuus on korkeakasvuista ja lajeina vallitsevat järviruoko ja alsikeapila

Sweco | Jalankulku- ja polkupyörävylyä maantien 269 ja Kirrinsannantien varteen

Työnumero: 25007453

Päiväys: 24.6.2024

Versio: 3

3.2 Osa-alue 2. Teollisuustontti Kirrinsannantien ja 269-tien kulmassa

Alue on hiljattain muokattua joutomaata ja kasvillisuus on suureksi osaksi nuorta koivun vesakkoa (Kuva 5). Alueen keskellä koivut ovat nuorempia ja hiekkainen maaperä on paikoin esillä valkoapiloiden sekä männyn ja kiiltopajun taimien keskellä. Vesakko on korkeampaa alueen reunoilla, joilla yleisempänä löytyy myös pietaryrttiä, hiirenvirnaa, metsälauhaa, nurmirölliä, sarjakeltanoa ja pelto-ohdaketta. Maaperä oli etenkin alueen keskellä todella kuivaa ja maa vietti hieman alaspäin tien pientareita lähestyessä. 269- tien reunalla löytyi paikoin soraista maaperää suosivaa nuokkuvarstasammalta ja järviruokoa. Kirrinsannantien reunalla taas yleistyi hiirenvirna.

Maa oli hieman kosteampaa reunoille liikuttaessa, sillä maa vietti hieman alaspäin tien pientaria lähestyessä, mikä näkyi myös piennarten lajistossa. 269-tien pientareella yleistyi järviruoko ja Kirrinsannantien reunalla kasvoi hiirenvirnaa ja pietaryrttiä. Alueen luoteiskulmassa kasvaa tyrniä noin 4 x 6 m alalla. Tulokaslajistoa alueella edustivat tahmavillakko ja sirppimailanen.



Kuva 5 Teollisuustontin vallitseva laji oli koivu, joka levittäytyi alueen reunoille asti.

3.3 Osa-alue 3. Tie 269 mantereen puolella Kirrinsannantien liittymästä pengertielle asti

Risteyksen jälkeen tien viereistä piennarta luonnehtii matalakasvuinen, kuivan paikan tavanomainen lajisto (Kuva 6). Matalakasvuinen (ja niitettävä) alue on pari metriä leveä. Tyypillisiä lajeja tällä alueella ovat nurmirölli, metsälauha, puna-apila, hietakastikka, karhunputki, koiranputki, ojakärsämö, rantamatara ja paikoin rantavehna ja hevонhierakka. Vähälukuisina pientareella kasvaa kanervaa, vadelmaa, pukinjuurta ja orjanruusua. Piennar viettää isoon ojaan, jossa vallitsee järviruoko. Järviruoko on seassa kasvaa muita kostean paikan lajeja kuten ranta-alpia ja punakoisoa. Ojassa ja pientareella kasvaa myös koivu- ja pajuvesakkoa. Osa-alueen puolivälistä eteenpäin on ojan toisella puolella koivuvyöhyke ja sen takana teollisuusalue. Ojassakin on tiheä koivuvesakko ja -puusto. Tien itäisellä puolella on samanlainen piennarkasvillisuus ja järviruokovyöhyke pientareen ja puuston välissä.

Sweco | Jalankulku- ja polkupyörävyöhyke maantien 269 ja Kirrinsannantien varteen

Työnumero: 25007453

Päiväys: 24.6.2024 Versio: 3

Tältä osa-alueelta löytyivät vieraslajit kurtturuusu ja piennarmatara. Vieraslajit käsitellään omassa kappaleessa 4.2.



Kuva 6 Osa-alueen 2 tienreuna ja pensaikot.

3.4 Osa-alue 4. Pengertie

Pengertie on lähes kokonaan rakennettu ympäristö. Maaperä on karkeajakoista kivi- ja sora-ainesta, josta pengertie on rakennettu. Ranta muodostuu räjäytyslohkareista. Pengertie on suurimmalta osalta avoin, mutta yksittäisiä pensaita tai pensasryhmiä kasvaa pientareella. Kenttäkerros on epätasainen karun maaperän vuoksi. Tien länsipuolella piennaralue on vaihtelevan levyinen, kun sen itäpuoli on melko kapea ja jyrkkä. Vesirajan ja niitettävän alueen välissä kasvaa puita ja pensaita. Yleisiä lajeja kenttäkerroksessa ovat punanata, ahosuolaheinä, metsälauha, pietaryrtti, sarjakeltano ja ruokohelpi. Pensaskerroksessa kasvaa pihlajaa, tyrniä, tervaleppää, koivua, kiiltopajua ja katajaa. Sillan molemmilla puolilla kasvaa muutama rantavehänä- ja keltamatarakasvusto sekä todennäköisesti istutettuja vuorimäntyjä. Keltamatara on uhanalainen (VU) laji. Sitä esiintyy harvinaisena sillan molemmilla puolilla sekä tien länsireunalla muutamassa kohdassa (Kuva 7).



Kuva 7 Kuva tiepenkereestä, jossa kasvaa keltamataraa.

3.5 Osa-alue 5 Tie 269 Lampaluodon puolella Pohjoisen Satamantien (tie 272) liittymään asti.

Lampaluodon puolella tienreunojen kasvillisuus muuttuu rehevämmäksi (Kuva 8). Tienpientareella ja ojassa kasvaa muun muassa hietakastikkaa, siankärsämöä, karhunputkea, hevонhierakkaa, koiranputkea, maitohorsmaa ja huopaohdaketta. Syyläjuuri kasvaa harvinaisempaan ojassa tien länsipuolella. Paikoin järviruoko ja mesiangervo vallitsevat. Tien molemmin puolin on taloja ja puutarhoja, mikä näkyy myös kasvillisuudessa; tältä osuudelta löytyy vieraslajeina sekä lupiinia (tien länsipuolella) että kurturuusua (tien itäpuolella). Tonttien ja tien välissä on tiheä lehtipuu- ja pensasvyöhyke.



Kuva 8 Osa-alueen rehevät tienreunat.

Sweco | Jalankulku- ja polkupyörävyöhyke maantien 269 ja Kirrinsannantien varteen

Työnumero: 25007453

Päiväys: 24.6.2024

Versio: 3

3.6 Osa- alue 6 Reposaaaren maantie Lampaluodon puolella Kappelinsuntille asti

Risteyksen jälkeen Reposaaaren maantien pientareen lajisto pysyy hyvin samanlaisena Kappelinsuntille asti (Kuvat 9 ja 10). Aluetta luonnehtivat ojilla ja pientareilla viihtyvät lajit kuten hiirenvirna, metsälauha siankärsämö, pietaryrtti, koiranputki, niittyleinikki, päivänkakkara, valko- ja puna-apila, hiirenvirna, sekä huopaohdake. Osa-alueelta löytyy paikoin nokkosta, vadelmaa ja peltokortetta. Myös maitohorsmaa, ahomansikoita, puna-ailakkia ja karhunputkea kasvaa paikoittain. Järviruokoa on tietä reunustavan ojan kosteimmissa kohdissa, etenkin osa-alueen alkupäässä. Alueen maaperä on paikoin kallioisempaa ja kuivempaa, jolloin havaittavissa on enemmän vadelmaa ja ahosuolaheinää. Muutaman metrin päästä tiestä löytyy vaihtelevan kokoista puustoa, osittain vielä vesakkoa, osin hieman vanhempia puita. Puusto on sekametsää ja siihen kuuluu koivua, leppää, kiiltopajua ja mäntyä.



Kuva 9 Reposaaaren maantien pientareen heinäkasvivaltainen osa.



Kuva 10 Paikoin tietä reunusti heinäkasvien täyttämän pientareen jälkeen myös matalampi lehtipuusto ja männyt.

3.7 Osa-alue 7 Kappelinsuntin alue lempoluodon puolelta Räyhäntien risteykseen asti

Kappelinsuntin osa-alue on avointa, suurten lohcareiden ja kivikon ja heinäkasvien peittämää maastoa (Kuva 11). Penger on vaihtelevan levyinen ja lähes kokonaan rakennettu ympäristö. Sillan reunoilla vedessä yleisenä kasvaa järviruoko ja itse tietä reunustaa matala kasvusto koivun, pihlajan, lepän ja pajun taimia, sekä pietaryrttiä ja metsälauhaa. Nuorta puustoa kasvaa rannoilla sillan molemmin puolin, minkä lisäksi siellä viihtyvät maitohorsma, punakoiso, koiranputki, niittyleinikki, hietakastikka ja rantavehna. Kappelinsuntin rannasta rautatien vierestä löytyy myös syyläjuurta.



Kuva 11 Kappelinsalmen heinäkasvien peittämä radanvieri.

ESIKOPIO 28.6.2024

3.8 Osa-alue 8 Reposaaressa maantie Räyhäntien risteyksestä Tahkoluodon linja-autopysäkkiin asti

Piennar muuttuu aiempaa metsäisemmäksi tiellä edetessä (Kuva 12). Osa-alueelta löytyy pensaikkoa, mutta loppua kohden yhä enemmän puustoa, lajistona pihlaja, koivu, leppä, kiiltopaju, hopeapaju, mänty ja tuomi. Puusto ja pensaikko alkaa yhä lähempänä tien vieriä, eikä piennar ole yhtä vahvasti vain heinäkasvien peitossa. Tyypilliset lajit pysyvät osin samoina, sillä maitohorsma, niittyleinikki, koiranputki, vadelma, ahomansikka, pelto-ohdake, metsälauha ja pietaryrtti kasvavat täällä. Kenttä- ja pensaskerroksen lajistoa edustavat myös kielo, kissankello, taikinanmarja, ranta-alpi, peltokorte, suolaheinä ja kataja. Osa-alueen keskellä, Forkan alueen kohdalla rata-alueella lähestyessä kasvaa noin 10 eri kokoista kurturuusupensasta.

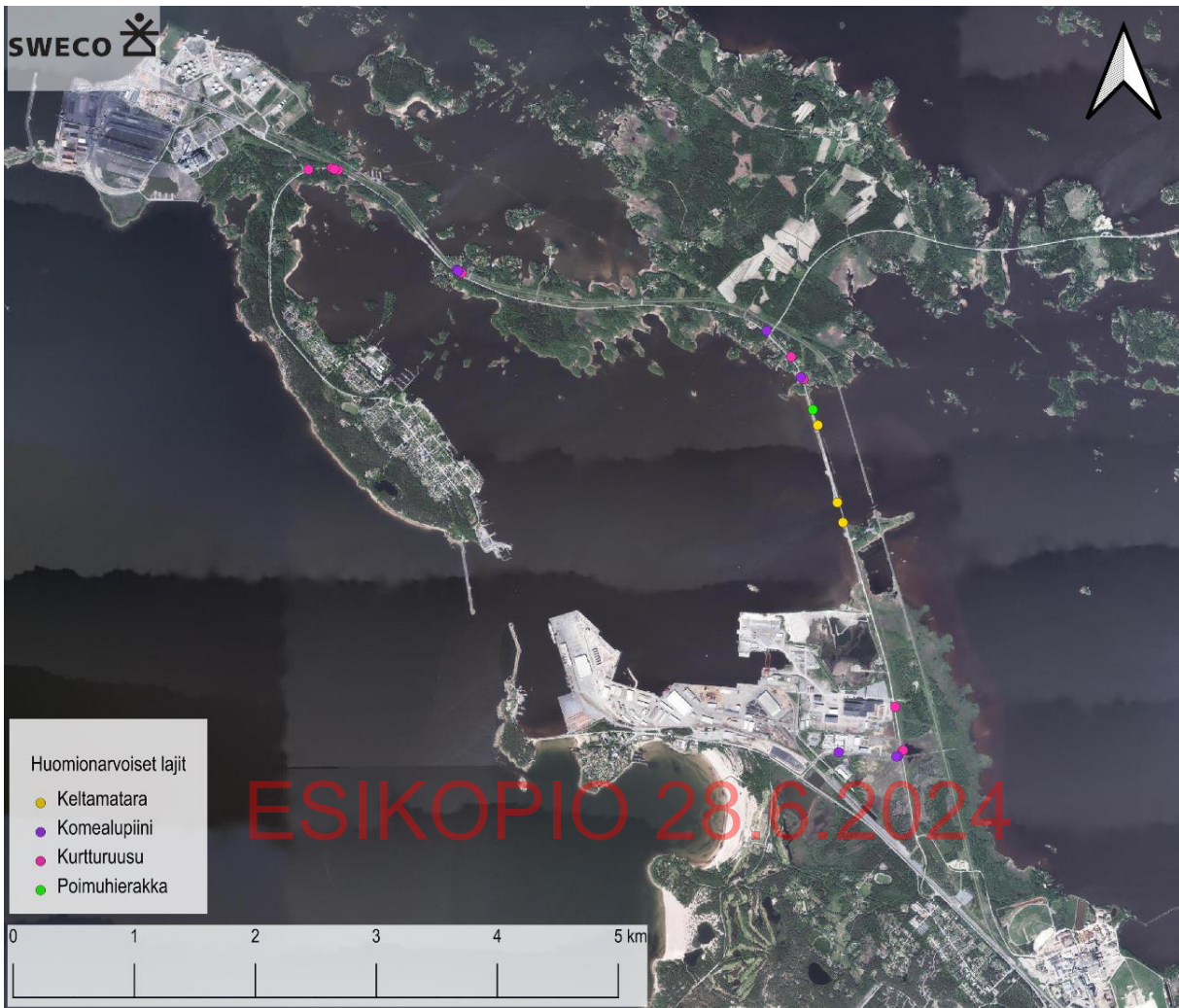


Kuva 12 Rehevä ja pensaikkoinen piennar ennen Tahkoluodontien risteystä.

4. HUOMIONARVOISET LAJIT

Selvitysalueen huomionarvoisiin lajeihin laskettiin mukaan uhanalaiset, direktiivilajit, vastuulajit sekä haitalliset vieraslajit (kuva 13).

ESIKOPIO 28.6.2024



Kuva 13 Selvitysalueella havaitut huomionarvoiset lajit ja vieraslajit. Liila pallo = komealupiini, pinkki = kurtturuusu, vihreä = poimuhierakka, keltainen = keltamatara.

Sweco | Jalankulku- ja polkupyörävyölyä maantien 269 ja Kirrinsannantien varteen

Työnumero: 25007453

Päiväys: 24.6.2024

Versio: 3

4.1 Ahokissankäpälän ja poimuhierakan esiintyminen

Alueelta selvitetiin uhanalaisuutensa tai lakisääteisen suojelustatuksensa perusteella huomionarvoisen lajiston lisäksi ahokissakäpälän (*Antennaria dioica*) ja poimuhierakan (*Rumex crispus*) (Kuva 14) esiintymät, sillä ne ovat kahden alueella esiintyvän ja uhanalaisen koilajin (käpälälattakoi (*Levipalpus hepatoriella*, EN), hierakkakaitakoi (*Monochroa palustrellus*, VU) ravintokasveja.

Selvitysalueelta ei löydetty lainkaan ahokissankäpälää. Poimuhierakasta löydettiin kaksi kukkivaa versoa yhdeltä kohteelta pengertien pohjoisosasta osa-alueella 3. Esiintymän sijainti on esitetty kartalla kuvassa 7 (Kuva 13). Esiintymän koordinaatit ovat 208846:6843791.



Kuva 14 Poimuhierakka (*Rumex crispus*)

4.2 Vieraslajit

Maastokäynnin yhteydessä löydettiin neljä vieraslajia: komealupiini (*Lupinus polyphyllus*) (Kuva 15), kurturuusu (*Rosa rugosa*), kanadankoiransilmä (*Erigeron canadensis*) ja piennarmatara (*Galium x pomeranicum*). Kurturuusua kasvaa yksittäisinä kasvustoina 269-tien vieressä ja isommat kasvustot ovat Lampoluodon puolella, johon ne todennäköisesti ovat levinneet viereisiltä pihoilta. Lupiinia esiintyy Kirrinsannantien pohjoispuolella sekä Lampaluodolla tien länsipuolella. Lajien esiintymispaikat on esitetty kuvassa 13. Kanadankoiransilmän esiintyminen keskittyy Kirrinsannantien pohjoispuolelle selvitysalueen eteläosassa ja piennarmataraa kasvaa Reposaaren maantien itäpuolen pientareella.

Laji.fi-tietokannassa on havainto lupiinista (*Lupinus polyphyllus*) selvitysalueen pohjoisosasta Reposaaren maantien länsipuolelta. Lähimmät kurturuusuhavainnot ovat Karjuluodolla selvitysalueen länsipuolella. Lisäksi on selvitysalueen läheltä pari havaintoa kanadanvesirutosta (*Elodea canadensis*) Kirrinsannantien ja maantien 269 risteyksen itäpuolella olevasta pienestä lammesta nimeltä Levonkurkku.

Kurturuusu ja komealupiini ovat kansalliseen vieraslajiluetteloon kuuluvia haitallisia lajeja, joita ei saa kasvattaa Suomessa tai päästää ympäristöön. Tunnetut esiintymät täytyy vieraslajilain (Laki vieraslajeista aiheutuvien riskien hallinnasta 1709/2015, 4 §) mukaan hävittää eli tiealueen kaikki lupiini- ja kurturuusuesiintymät tulee hävittää asianmukaisesti tien molemmilta puolilta ennen kuin tierakennustyöt aloitetaan. Ohjeita hävittämiseen saa kaupungin vihertoimesta ja Vieraslajit.fi -sivustolta. Piennarmatara on uhanalaisen keltamataran ja vieraslajin paimenmataran risteytysmuoto ja se syrjäyttää kilpailussa heikompaa keltamataraa. Kanadankoiransilmä voi olla uhka ketojen kasvilajistolle. Piennarmatara ja kanadankoiransilmä eivät sisälly kansalliseen tai EU:n vieraslajiluetteloihin eikä laki velvoita niiden hävittämiseen. Rakentamistyössä tulisi kuitenkin pitää huoli siitä, että lajit eivät pääse leviämään uusille alueille ajoneuvojen tai maamassojen mukaan.

Sweco | Jalankulku- ja polkupyörävyölyä maantien 269 ja Kirrinsannantien varteen

Työnumero: 25007453

Päiväys: 24.6.2024 Versio: 3



Kuva 15 Komealupiinikasvusto Kirrinsannantien ja Reposaaaren maantien risteuksen lähellä.

5. LINNUT

Kasvillisuus selvityksen maastotöiden yhteydessä tehdyssä linnustoselvityksessä havaittiin yhdeksän lintulajia selvitysalueelta. Lajit sekä niiden uhanalaisuus viime uhanalaisuusarvioinnin mukaan (Hyvärinen ym. 2019) ja suojelustatus on esitetty taulukossa 1 (Taulukko 1). Kaikki havaitut lajit ovat elinvoimaisia tai silmälläpidettäviä. Uhanalaisia lajeja tai Suomen vastuulajeja ei havaittu selvityksen maastokäynnillä. Kurki ja valkopoiskihanhi ovat EU:n lintudirektiivin liitteen I lajeja. Huomionarvoisten lintulajien havaintopaikat on esitetty kartalla kuvassa 16.

Taulukko 1 Selvitysalueella havaitut lintulajit, niiden suojelustatus ja hallinnollinen asema.

Laji	Uhanalaisuus	Lintudirektiivin liitteen I laji	Lisätietoja
västaräkki	NT, silmälläpidettävä		Yhteensä 5 kpl, kaksi varoittavaa Hielskansaaren kohdalla ja sillan pohjoispuolella.
niittykirvinen	LC, elinvoimainen		Varoittava yksilö
pensaskerttu	NT, silmälläpidettävä		Laulava yksilö Lampaluodon puolella ja yksi Kirrinsannantien ja 269-tien risteuksen lähellä.
töyhtöhyppä	LC, elinvoimainen		Erittäin huolestunut, varoittava yksilö keskellä tietä risteyksessä, poikasia ei näkynyt.
ruokokerttunen	NT, silmälläpidettävä		Pengertien eteläpäässä yksi laulava yksilö, Hielskansaassa laulava yksilö.
kurki	LC, elinvoimainen	x	Yksi yksilö.

Sweco | Jalankulku- ja polkupyörävylyä maantien 269 ja Kirrinsannantien varteen

Työnumero: 25007453

Päiväys: 24.6.2024 Versio: 3

lehtokerttu	NT, silmläpidettävä		Laulava yksilö Lampaluodolla tien viereisessä metsikössä.
valkoposkihanhi	LC, elinvoimainen	x	Tienpenkereellä, kaksi lepäävää yksilöä.
kottarainen	LC, elinvoimainen		Kaksi yksilöä.



Kuva 16 Huomionarvoisten lintulajien havaintopaikat selvitysalueella.

Sweco | Jalankulku- ja polkupyörävylyä maantien 269 ja Kirrinsannantien varteen

Työnumero: 25007453

Päiväys: 24.6.2024 Versio: 3

6. NATURA- JA LUONNONSUOJELUALUEET, POHJAVESIALUEET SEKÄ MUUT LUONNON ARVOALUEET

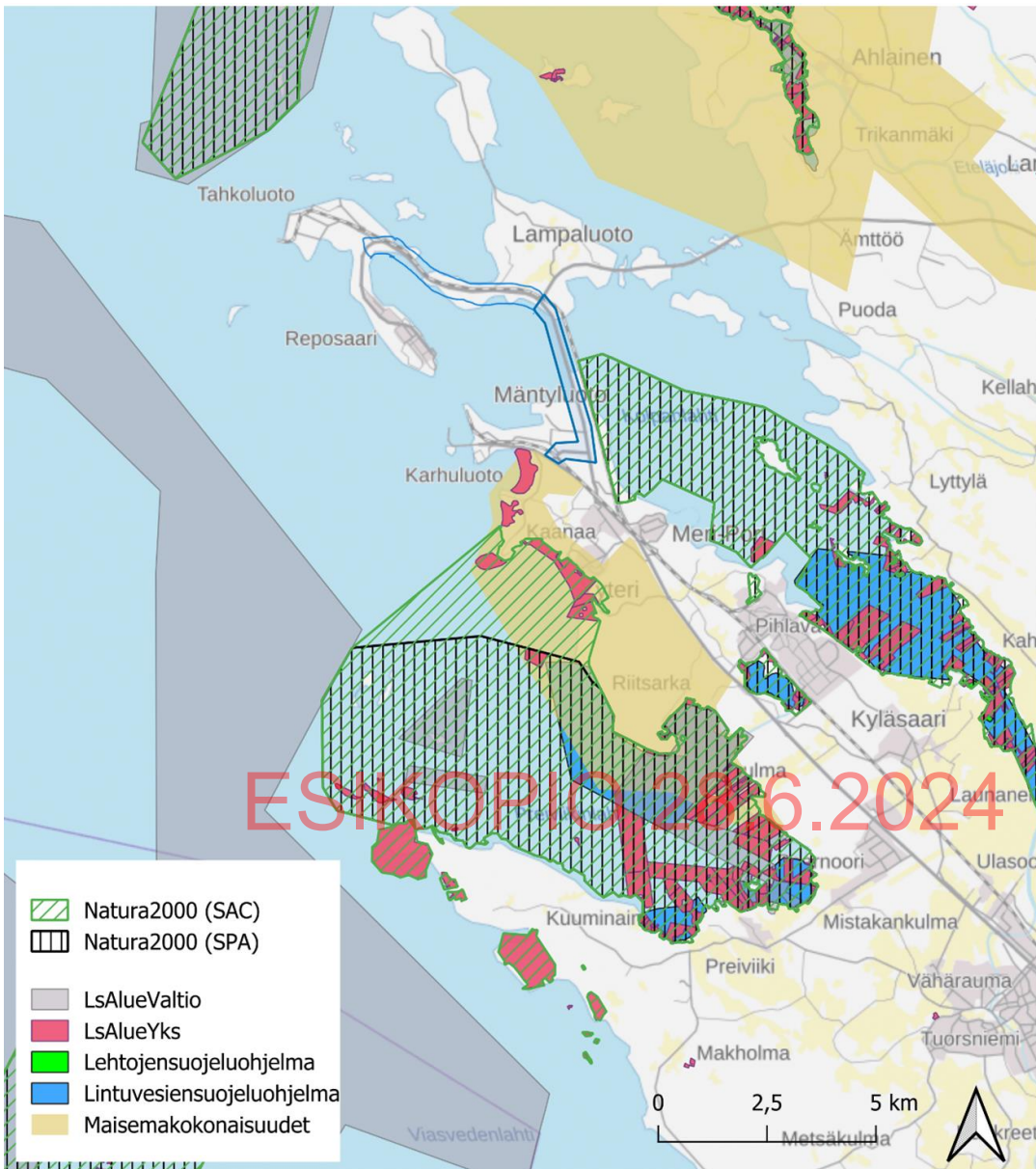
6.1 Aineisto ja menetelmät

Natura- ja luonnonsuojelualueiden, luonnonsuojeluohjelma-alueiden ja luonnonmuistomerkkien sekä valtakunnallisesti arvokkaiden geologisten muodostumien ja pohjavesialueiden sijainti tarkastettiin ympäristöhallinnon avointen paikkatietorajapintojen kautta. Natura-alueiden tiedot tarkastettiin Natura-alueiden karttapalvelusta (SYKE ja ELY-keskukset, 2018).

6.2 Tulokset

Seuraavassa kartassa (Kuva 17) on esitetty suunnittelualueen ympäristön Natura- ja luonnonsuojelualueiden, luonnonsuojeluohjelma-alueiden sekä valtakunnallisesti arvokkaiden geologisten muodostumien ja pohjavesialueiden sijainti.

Selvitysalueen lähimmät suojelualueet on esitetty kuvassa 17. Lähin luonnonsuojelualue on Natura-alue Kokemäenjoen suisto (FI0200079 SAC/SPA), joka sijaitsee suunnittelualueen itäpuolella. Etäisyys selvitysalueelta Natura-alueelle on noin 300 metriä, ja Natura-alueen länsireuna on samansuuntainen selvitysalueen kanssa 3,4 kilometrin matkalla. Natura-alueen kaakkoisosa on lintuvesiensuojelukohde Kokemäenjoen suisto (LVO020072). Lähin etäisyys suunnittelualueelle on 5,6 kilometriä. Selvitysalueen länsipuolella lähin yksityinen luonnonsuojelualue on Karhuluodon hiekkaranta ja dyynit noin 600 metrin etäisyydellä. Sen eteläpuolella, 1,9 kilometriä selvitysalueelta, on Yyterin santojen luonnonsuojelualue (YSA207405) sekä sen yhteydessä kaksi pienempää YSA-aluetta. Yksityiset suojelualueet sisältyvät Yyterin maisemakokonaisuuteen (MAO020039). Gummoran saariston Natura-alue (FI0200075 SAC/SPA) sijoittuu selvitysalueesta 3,5 kilometriä luoteeseen.



Kuva 17 Selvitysalueen ympäristön suojelualueet. Selvitysalue sinisellä viivalla. Pohjakartta: Maanmittauslaitoksen taustakarttasarja. Muu aineisto: Suomen ympäristökeskus.

Sweco | Jalankulku- ja polkupyörävylyä maantien 269 ja Kirrinsannantien varteen

Työnumero: 25007453

Päiväys: 24.6.2024

Versio: 3

7. YHTEENVETO JA JOHTOPÄÄTÖKSET

7.1 Alueen luonnon yleispiirteet

Selvitysalue sijaitsee kokonaan rakennetussa ympäristössä. Tienvarret ovat pääosin muuttuneita ympäristöjä, joutomaita, johon kasvillisuus on levinnyt vuosien kuluessa. Paahteiset tienpientareet tarjoavat kasvupaikan kuivan paikan lajeille, esimerkiksi ketolajeille.

Selvitysalueella olevat tien pientareet ovat lähimpänä tietä hoidetulla alueella matalakasvuisia ja hoidetun alueen ulkopuolella ja ojassa korkeakasvuisia. Ojan toisella puolella kasvava puusto ja vesakko muodostavat selvitysalueella tiestä kauimmaisen osan. Puusto on nuorta ja lehtipuuvältaista. Luontoselvityksen perusteella selvitysalueella ei ole luonnonsuojelulain (9/2023) 64 §:n eikä 65 §:n mukaisia luontotyyppikohteita.

7.2 Huomionarvoiset lajit

Luontoselvityksen maastokäynnillä selvitysalueella ei havaittu lainkaan ahokissankäpälää. Yksi poimuhierakkaesiintymä havaittiin tien penkereeltä. Esiintymä koostui kahdesta kukkivasta versosta. Pengertien länsipuolella sillan molemmilla puolella sekä sen pohjoispuolella oli muutama pieni esiintymä keltamatarasta. Keltamatarata on uhanalainen (VU, vaarantunut) kasvilaji. Alueella ei havaittu muita valtakunnallisesti tai alueellisesti uhanalaisia tai silmälläpidettäviä kasvilajeja, lakisääteisesti suojeltavia tai rauhoitettuja tai erityisesti suojeltuja kasvilajeja eikä Suomen vastuulajeja. Neljä haitallista vieraslajia havaittiin selvitysalueelta. Uhanalaisia lintulajeja ei havaittu.

Uuden jalankulku- ja pyöräilyväylän suunnittelussa ja toteutuksessa tulee huomioida erityisesti haitalliset vieraslajit (Kuva 13). Olemassa olevat esiintymät on lain nojalla hävitettävä ja samalla varmistettava, että lajeja ei leviä eteenpäin esimerkiksi rakennustöiden yhteydessä. Luonnon monimuotoisuuden säilyttämisen ja edistämisen kannalta voisi olla kannattavaa selvittää mahdollisuuksia uhanalaisen keltamataran siirtoon tai siementen keruuseen.

8. LÄHTEET

GTK, 2024. Geologian tutkimuskeskuksen paikkatietopalvelu Maankamara (GTK 2024) ([Maankamara \(gtk.fi\)](https://maankamara.gtk.fi)) (Luettu 11.7.2024).

Hyvärinen, E., Juslén, A., Kemppainen, E., Uddström, A. & Liukko, U.-M. (toim.) 2019. Suomen lajien uhanalaisuus – Punainen kirja 2019. Ympäristöministeriö & Suomen ympäristökeskus. Helsinki. 704 s.

Suomen lajitietokeskus, 2023a. Laji.fi -portaali. <https://laji.fi/> (luettu 7/2023 ja 4/2024)

Suomen lajitietokeskus, 2023b. Lajitieto. <https://laji.fi/taxon> (luettu 3/2023)

Suomen Lajitietokeskus 2023c. Paikkatieto. Metsäkasvillisuusvyöhykkeet ja uhanalaisuusvyöhykkeet. <https://laji.fi/map> (luettu 20.6.2023)

Suomen Lajitietokeskus, 2024. Lajitieto kasvillisuusselvitystä varten. (Linkki hakuun: https://laji.fi/observation/map?informalTaxonGroupId=MVL.23,MVL.343&administrativeStatusId=MX.finlex160_1997_appendix4_2021,MX.finlex160_1997_appendix4_specialInterest_2021,MX.finlex160_1997_appendix2a,MX.finlex160_1997_appendix2b,MX.finlex160_1997_appendix3a,MX.finlex160_1997_appendix3b,MX.finlex160_1997_appendix3c,MX.finlex160_1997_largeBirdsOfPrey,MX.habitatsDirectiveAnnexII,MX.habitatsDirectiveAnnexIV,MX.birdsDirectiveStatusAppendix1,MX.birdsDirectiveStatusMigratoryBirds,MX.euInvasiveSp)

Sweco | Jalankulku- ja polkupyörävyöhyke maantien 269 ja Kirrinsannantien varteen

Työnumero: 25007453

Päiväys: 24.6.2024 Versio: 3

[peciesList,MX.controllingRisksOfInvasiveAlienSpecies,MX.nationalInvasiveSpeciesStrategy&redListStatusId=MX.iucnCR,MX.iucnEN,MX.iucnVU,MX.iucnNT&countryId=ML_206&time=1990-01-01%2F&individualCountMin=0&coordinateAccuracyMax=1000&taxonAdminFiltersOperator=OR&collectionAndRecordQuality=PROFESSIONAL:EXPERT_VERIFIED,COMMUNITY_VERIFIED,NEUTRAL,UNCERTAIN;HOBBYIST:EXPERT_VERIFIED,COMMUNITY_VERIFIED,NEUTRAL;AMATEUR:EXPERT_VERIFIED,COMMUNITY_VERIFIED&polygonId=119338\)](#) (Haettu 7.6.2024)

Paikkatietoikkuna.fi. (<https://kartta.paikkatietoikkuna.fi/>) (Luettu 11.6.2024).

Vieraslajit.fi, 2024. <https://laji.fi>. (luettu 27.3.2024, 7.6.2024).

Ymparisto.fi, 2024. Luontodirektiivin luontotyypit (<https://www.ymparisto.fi/fi/luonto-vesistot-ja-meri/luonnon-monimuotoisuus/luontotyypien-monimuotoisuus/luontodirektiivin-luontotyypit>) (Luettu 19.6.2024)

Lise-Lotte Flemming, Luontoasiantuntija, biologi FM
Sweco Finland Oy
Vaasa

Elina Ruohonen, Luontoasiantuntija, biologi FM
Sweco Finland Oy
Turku

ESIKOPIO 28.6.2024

Kaupunginosien Tahkoluoto (73.), Isokatava (74.), Vähäkatava (75.), Tyltty (76.), Kirrinsanta (66.) ja Mäntyluoto (65.) 1. asemakaava ja asemakaavan muutos 609 1774 (Mäntyluoto-Tahkoluoto JKPP)

Asemakaavan palauteraportti

Osallistumis- ja arviointisuunnitelma sekä asemakaavaluonnos nähtävänä 18.12.2023.-14.1.2024
Asemakaavaehdotus nähtävänä [\[n.n.-n.n.2025\]](#).

OSALLISTUMIS- JA ARVIOINTISUUNNITELMA SEKÄ ASEMAKAAVALUONNOS NÄHTÄVILLÄ (MRL 62 §) 18.12.2023 - 14.1.2024

Luonnosvaiheen palauteraportti

Osallistumis- ja arviointisuunnitelmasta ja asemakaavaluonnoksesta saatiin ennakkolausunnot Varsinais-Suomen ELY-keskukselta, Satakuntaliitolta, Väylävirastolta, Satakunnan Museolta, Porin kaupungin elinvoima- ja ympäristötoimialalta sekä DNA Oyj:ltä.

Viranomais- ja yhteisölausunnot

Varsinais-Suomen ELY-keskus

ELY-keskus toteaa, että koska alueella ei ole oikeusvaikutteista yleiskaavaa, tulee kaavan laadinnassa ottaa huomioon seuraavaa: Maankäyttö- ja rakennuslain 42 §:n mukaan yleiskaava on ohjeena laadittaessa ja muutettaessa asemakaavaa. Edelleen ELY-keskus toteaa, että koska alueella ei ole oikeusvaikutteista yleiskaavaa, tulee kaavan laadinnassa ottaa huomioon seuraavaa: Maankäyttö- ja rakennuslain 42 §:n mukaan yleiskaava on ohjeena laadittaessa ja muutettaessa asemakaavaa. Edelleen maankäyttö- ja rakennuslain 54 §:n mukaan laadittaessa asemakaavaa alueelle, jolla ei ole oikeusvaikutteista yleiskaavaa, on asemakaavaa laadittaessa soveltuvin otettava huomioon, mitä yleiskaavan sisältövaatimuksista säädetään. Oikeusvaikutteisen yleiskaavan puuttuessa maakuntakaava ohjaa asemakaavan laadintaa.

Kaavaselostuksessa on otettu huomioon samanaikaisesti vireillä oleva asemakaavahanke 609 1770 ja suunnittelun yhteensovittamistarve sen suhteen.

Kaavan lähtökohtia ja vaikutusten arviointia kulttuuriympäristön ja maiseman osalta on syytä täydentää. Tällöin on syytä huomioida mm. uusien siltojen maisemavaikutukset.

Kaavaselostuksessa todetaan, että kevyen liikenteen väylä ja asemakaavan laajennus sijoittuvat näistä katsoen maantien vastakkaiselle puolelle, jolloin asemakaavan toteutumisella ei ole vaikutusta em. tervaleppäkorpiin. ELY-keskuksen näkemyksen mukaan tämä on hyvä lähtökohta jatkosuunnittelulle. Luonnonsuojelun osalta voidaan lausua kaavaehdotusvaiheessa luontoselvityksen valmistuttua. Kaavoitettava hanke ei toteutuessaan tule merkittävässä määrin huonontamaan Eteläselän [vesistön] morfologista tilaa. Kaavoitettavalla alueella ei esiinny happamia sulfaattimaita. Hankkeen uontoselvityksen yhteydessä on tehtävä myös vesiluontoselvitys niiltä osin, kun kaavoitettava alue on vesialueen päällä. Mikäli kaava-alueella ruopataan pohjaa tai tehdään meritäyttöä, on sedimentin

myrkkyyainetutkimukset ja taustaselvitykset tehtävä etukäteen Porin merialueen yhteistarkkailusuunnitelman ja -yhteistarkkailuraporttien tietojen pohjalta ja samoilla menetelmillä. Louhitulla kivimurskeella täytön yhteydessä on käytettävä vedessä suojakankaita, jotta roskaantumiselta (esim. muoviset räjähdepanoslangat) vältetään.

Kaavaluonnoksessa näyttää puuttuvan LT-alueelta nuolimerkinnyt muun muassa Merituulentien liittymästä ja Reposarentie 778 kohdalla olevasta liittymästä. Kaavaluonnoksessa on myös esitetty nuolimerkintä Pori-Mäntyluoto-Tahkoluoto-hankkeessa poistettavaksi esitetyn tasoristeyksen kohdalle. Asemakaavamuutoksessa maantiealueelle (LT) tarpeelliset liittymien paikat on syytä tarkastaa ja osoittaa ne nuolimerkinnoin asianmukaisesti liittymiin.

Kaavoitusyksikkö toteaa vastineena Varsinais-Suomen ELY-keskuksen lausuntoon, että vaikka suunnittelualueelta puuttuikin oikeusvaikutteinen osayleiskaava, muodostavat alueella voimassa oleva oikeusvaikutukseton osayleiskaava, maakuntakaava ja tekeillä oleva Meri-Porin osayleiskaavan luonnos (2023) riittävän pohjan asemakaavan laadinnalle huomioiden suunnittelutehtävän sisältö. Asemakaavoitettavan JKPP-väylän vaikutukset kulttuuriympäristöön ja maisemaan ovat reitin varrella vähäiset. Vesiluontoselvityksen tarpeellisuutta selvitetään vielä yhdessä Varsinais-Suomen ELY-keskuksen luontovastaavien kanssa. Alueelle tulee meritäyttöä vain Kappelinsalmen sillan tienoille suunnitelmamuutoksista johtuen. Liittymien paikat tarkistetaan.

Satakuntaliitto

Satakuntaliitto pitää asemakaavaa ja asemakaavan muutosta merkittävänä liikenneturvallisuutta parantavana hankkeena, joka samalla parantaa myös Tahkoluodon sataman turvallisuustilannetta väylän toimiessa sataman varatieyhteytenä. Väylä on merkittävä myös Meri-Porin ja Reposaaaren matkailun näkökulmasta.

Satakuntaliitto toteaa, että asemakaava ja asemakaavan muutos on pääpiirteissään Satakunnan maakuntakaavojen tavoitteiden mukainen. Asemakaavan ja asemakaavan muutoksen selostuksessa olisi hyvä mainita kaikki suunnittelualueen asemakaavat ja niiden vaikutukset lausuntopyynnössä olevaan kaavaan. Kaavamuutoksessa tulisi niin ikään ottaa huomioon rautatien tasoristeysten poistamiseen liittyvät kaavamerkinnyt ja poistaa tarpeettomat liittymänuolet asemakaavasta.

Satakuntaliiton näkemyksen mukaan olisi hyvä, että luontoselvitys tehtäisiin jo kaavoitusvaiheessa, jolloin tarvittavat merkinnät mahdollisista luontoarvoista olisi mahdollista sisällyttää kaavaan. Teknisinä huomioina Satakuntaliitto pyytää täydentämään kaavaselostukseen Satakunnan maakuntakaavojen merkinnät- ja -määräykset.

Kaavoitusyksikkö on merkinnyt Satakuntaliiton lausunnon tiedoksi jatkosuunnittelua varten.

Väylävirasto

Väylävirasto toteaa, että radan läheisyyteen osoitettavan rakentamisen osalta on otettava jatkosuunnittelun osalta huomioon, ettei siitä saa aiheutua turvallisuusriskiä, haittaa radan stabiliteetille taikka muuta haittaa radanpidolle tai junaliikenteelle. Jalankulku- ja pyöräilyväylä ja siihen liittyvät rakenteet on suunniteltava ja toteutettava siten, että nykyisten liikenneväylien tai rakenteiden vakavuutta ei huononeta ja siten, että liikenneväyliin tai rakenteisiin ei aiheudu haitallisia painumia. Geotekniset suunnitelmat hyväksytetään Väylävirastolla, mikäli niiden rakentamisella on vaikutusta olemassa oleviin väyliin tai rakenteisiin.

Rataosuudelle sijoittuvan Pori-Mäntyluoto-Tahkoluoto ratahankkeen tavoitteena on rataosien tasoristeysturvallisuuden kohentaminen poistamalla ja parantamalla tasoristeyksiä. Alustavan esityksen mukaisesti Mäntyluoto-Tahkoluoto -rataosalla poistettavaksi esitettäviä tasoristeyksiä on

yhteensä neljä ja lopulliset ratkaisut tarkentuvat suunnittelun edetessä. Nähtävillä olevan kaavan suunnittelualan läheisyydessä näistä tasoristeyksistä sijaitsee kaksi (Katavantie ja Beetlehemintie). Väylävirasto pyytää huomioimaan esitetyt tasoristeyksien poistot asemakaavaa laadittaessa riittävällä tavalla. Nähtävillä olevassa kaavaluonnoksessa on esitetty yleisen tien alueelle ajoneuvoliittymä nuolimerkinnällä Beetlehemintien kohdalle. Nuolimerkintä sijoittuu siten Pori-Mäntyluoto-Tahkoluoto-hankkeella poistettavaksi esitetyn tasoristeyksen kohdalle. Väylävirasto pyytää tarkistamaan kyseisen merkinnän tarpeellisuuden kaavassa.

Kaavoitusyksikkö on merkinnyt Väyläviraston lausunnon tiedoksi jatkosuunnittelua varten.

Porin kaupunki, elinvoima- ja ympäristötoimiala

Joukkoliikenneviranomaisen on antanut esiselvityksen tekijälle pysäkkien nousutietoja ja luvan vähentää pysäkkien määrää alueella. Iso kysymys tässä hankkeessa on sen yhteys radan tasoristeysten poistamiseen ja hankkeiden yhteensovittamiseen.

Nyt vireillä oleva asemakaava olisi aiheellista laajentaa koskemaan koko Hilskansaaren aluetta. Näin saataisiin hieman täsmennettyä vaikkapa tuulivoimalan sijainnin maankäyttöä, nykyinen asemakaavamerkintä (VP) ei ehkä ole sopivin tuulivoimalan rakennuspaikalle.

Asemakaavan toteutuksen yhteydessä on ensiarvoisen tärkeää, että tuleva tiesuunnitelma vastaa rajausiltaan asemakaavan mukaista yleisen tien aluetta (LT) ja aivan yhtä tärkeää on, että maantietoituksessa noudatetaan maantien rajauksen osalta asemakaavaa ja sitä noudattavaa tiesuunnitelman mukaista maantien rajausta.

Asemakaava-asiakirjoissa mainitut teiden nimet ovat osoitejärjestelmän näkökulmasta sekavasti esitetyt. Samasta tiestä käytetään paikoin myös kahta eri nimeä. Ajoneuvoliittymien likimääräisiä sijainteja on asemakaavassa osoitettu kovin niukasti. Onko niin, että esimerkiksi Hilskansaaren ei ole perusteltua osoittaa ajoneuvoliittymää?

Asemakaavoja 609 1760 tai 609 1306 ei ole mainittu kaavaselostuksessa, vaikka luonnosvaiheen perusteella nyt tekeillä oleva asemakaava olisi ulottumassa em. asemakaavojen alueelle.

Eteläosan kartan pohjoispäätyyn voisi lisätä kaupunginosan rajan.

Porin saaristotiestä käytetään väärää nimeä Pohjoinen satamatie. Joissakin yhteyksissä molempia nimiä käytetään sekaisin samassa tekstissä. Kaavaselostuksessa mainitaan useasti Reposaaressa pengertie. Kyseistä tietä ei ole Porin osoitejärjestelmässä vaan koko tieosuus on Reposaaressa maantietä. Tässä ilmeisesti tarkoitetaan merenlahden halki kulkevaa pengerrettyä maantien osuutta.

Luonnonsuojelun kannalta kaavaratkaisu on hyvä, koska se ei vaikuta arvokkaisiin tervaleppälehtoihin välillä Tahkoluoto – Lampaluoto.

Kaavoitusyksikkö on merkinnyt elinvoima- ja ympäristötoimialan lausunnon tiedoksi jatkosuunnittelua varten. Hilskansaarta ei oteta kaavamuutokseen mukaan. LT-alueen rajausta mukaillee tiesuunnitelma-luonnoksessa esitettyä tiealueen rajaa mahdollisimman tarkoin. Tien nimet ja liittymät tarkistetaan ja puuttuva kaupunginosan raja lisätään kaavakartalle.

Satakunnan Museo toteaa lausunnossaan, ettei sillä ole sillä ole huomautettavaa asemakaavan luonnoksesta.

DNA Oyj toteaa lausunnossaan, että alueella on nykyisin DNA:n omistamia telekaapeleita, joiden sijainti tulisi huomioida. Jos alueella olevien DNA:n omistamien telekaapelien sijaintia ei voida säilyttää, tulee niille osoittaa uusi korvaava reitti. DNA Oyj:llä ei ole muuta huomautettavaa asemakaavaluonnoksen sisältöön.

Osallismielipiteet

Asemakaavaluonnoksesta saatiin yksi osallismielipide.

Osallinen n:o 1 (kiinteistön 609-401-14-146 omistaja) toteaa mielipiteenään: ”Kannatan turvallisen kevyenliikenteen väylän rakentamista ja sijoittamista kohdallani meren puolelle omaksi väyläkseen ja suhtaudun myönteisesti myös tarvittavan maa-alueen luovutukseen. Keskustelen mielelläni eri vaihtoehtoista maanluovutuksen suhteen”.

Kaavoitusyksikkö on merkinnyt osallismielipiteen tiedoksi jatkosuunnittelua varten.

[ASEMAKAAVAEHDOTUS NÄHTÄVILLÄ N.N. – N.N.2025

[Ehdotusvaiheen palauteraportti]

[Asemakaavaehdotuksesta saatiin lausunto n.n ja n.n:lta.]

[Viranomais- ja yhteisölausunnot]

[Hakasuluissa olevat kohdat täydennetään myöhemmin.]